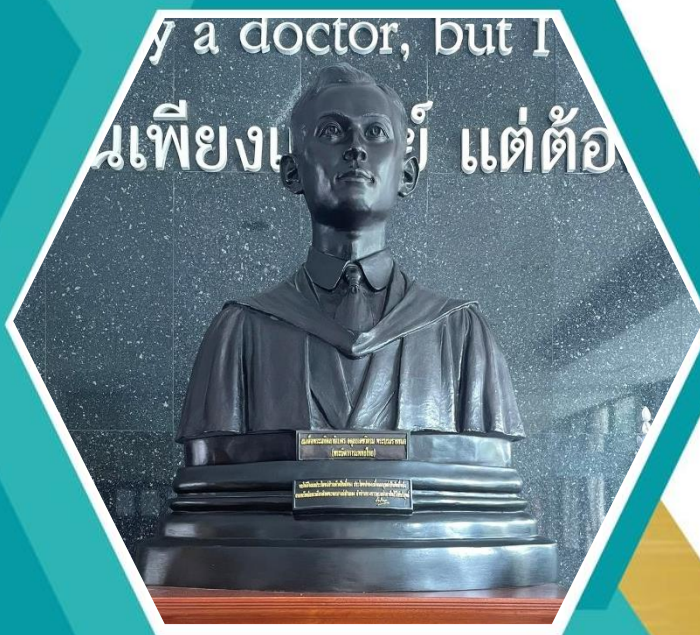


# รายงานประจำปี 2563

Annual Report 2020

คณะแพทยศาสตร์ มหาวิทยาลัยบูรพา

Faculty of Medicine, Burapha University





๒๔ กันยายน  
วันมหิดล

๕๖๓

หลักการดำเนินงานตามแนวทางแห่งพระราชดำรัสของสมเด็จพระบรมราชชนก  
พระบิดาแห่งการแพทย์ไทยและสาธารณสุขไทย และพระบิดาแห่งการอุดมศึกษาไทย

“I don't want you to be only a doctor,  
but I also want you to be a man”

“ขอให้ถือประโยชน์ส่วนตนเป็นที่สอง ประโยชน์ของเพื่อนมนุษย์เป็นกิจที่หนึ่ง  
ลาภ ทรัพย์ และเกียรติยศจะตกแก่ท่านเอง ถ้าท่านทรงธรรมแห่งอาชีพไว้ให้บริสุทธิ์”

# สารบัญ

สารจากคณบดีคณะแพทยศาสตร์	2
ประวัติความเป็นมา	3
ปรัชญา วิสัยทัศน์ พันธกิจ ค่านิยมองค์กร เป้าประสงค์ ประเด็นยุทธศาสตร์	4
การบริหารและทรัพยากร	
● คณะกรรมการประจำคณะแพทยศาสตร์	9
● บุคลากร	19
● งบประมาณ	26
ผลการดำเนินงาน	
● บุคลากรดีเด่นคณะแพทยศาสตร์	30
● ด้านการผลิตบัณฑิต	31
● ด้านงานกิจการนิสิต	33
● ด้านงานวิจัยและการบริการวิชาการ	38
● ด้านการบริการทางการแพทย์	56
กิจกรรมสำคัญของคณะแพทยศาสตร์	57

## สารจากคณบดีคณะแพทยศาสตร์



รายงานประจำปีฉบับ 2563 นี้ เป็นการรวบรวมการปฏิบัติงาน ผลการเปลี่ยนแปลง พัฒนาการดำเนินงานด้านต่าง ๆ ของปีที่ผ่านมา คณะแพทยศาสตร์ มหาวิทยาลัยบูรพา ได้รับการรับรองตามมาตรฐาน WFME (World Federation for Medical Education) และ คณะแพทยศาสตร์ได้เตรียมความพร้อมด้านการพัฒนาโรงพยาบาล มหาวิทยาลัยบูรพาเป็นโรงพยาบาลระดับตติยภูมิ ขนาดโรงพยาบาล 500 เตียง เพื่อรองรับการเรียนการสอนชั้นคลินิกของนิสิตแพทย์ ชั้นปีที่ 4 – 6 และขยายจำนวนการรับนิสิตแพทย์เพิ่มมากขึ้น

สิ่งที่มุ่งเน้นคือการสร้างคุณลักษณะของบุคลากรในองค์กร และบัณฑิตแพทย์ ให้เป็นคน เก่ง ดี และมีความสุข บนความพอเพียง ตามหลักปรัชญาเศรษฐกิจพอเพียง ของพระบาทสมเด็จพระเจ้าอยู่หัว รัชกาลที่ 9 มีความสุขตามบริบทในชีวิตของเรา

หลักสำคัญในการขับเคลื่อนองค์กรคือบุคลากร และระบบงานที่มีความเป็นเลิศ ที่จะพัฒนาให้ องค์กรมีการพัฒนาอย่างต่อเนื่องและยั่งยืน คณะแพทยศาสตร์มีความมุ่งมั่นในการผลิตบัณฑิตแพทย์ ที่มีคุณภาพ เป็นบัณฑิตจิตอาสาที่มีความรับผิดชอบต่อสังคมได้เป็นอย่างดี

ในฐานะตัวแทนผู้บริหาร คณะแพทยศาสตร์ มหาวิทยาลัยบูรพา ขอขอบคุณบุคลากรทุกท่าน ที่ทุ่มเทแรงกาย แรงใจ และความสามัคคีของทุกท่าน ที่ทำให้องค์กรประสบความสำเร็จ

(ผู้ช่วยศาสตราจารย์ นายแพทย์ทวีลาภ ตันสวัสดิ์)

คณบดีคณะแพทยศาสตร์ มหาวิทยาลัยบูรพา

## ประวัติความเป็นมา

คณะแพทยศาสตร์ มหาวิทยาลัยบูรพา จัดตั้งขึ้นเมื่อวันที่ 2 กันยายน พ.ศ. 2545 โดยมติสภามหาวิทยาลัยบูรพา ในการประชุมครั้งพิเศษ/2545 เห็นชอบให้จัดตั้งเป็นหน่วยงานภายใน และได้จัดตั้งเป็นสำนักงาน ตามประกาศมหาวิทยาลัยบูรพา เรื่อง การจัดตั้งสำนักงาน และภาระหน้าที่ของสำนักงาน (ฉบับที่ 2) พ.ศ. 2541 ซึ่งประกาศในราชกิจจานุเบกษา เมื่อวันที่ 15 สิงหาคม 2551 มีหน้าที่จัดการศึกษา การวิจัยและบริการวิชาการทางด้านแพทยศาสตร์ โครงการจัดตั้งคณะแพทยศาสตร์ มหาวิทยาลัยบูรพา ได้ริเริ่มดำเนินการตั้งแต่ปีงบประมาณ พ.ศ. 2537 จากแนวความคิด ในการขยายงานศูนย์วิทยาศาสตร์สุขภาพ มหาวิทยาลัยบูรพา เป็นโรงพยาบาลมหาวิทยาลัยบูรพาขนาด 500 เตียง เพื่อเป็นโรงพยาบาลสำหรับรักษาและฝึกปฏิบัติงานของนิสิตแพทย์ พยาบาล และสาธารณสุข มหาวิทยาลัยบูรพาจึงแต่งตั้งคณะกรรมการโครงการจัดตั้งคณะแพทยศาสตร์ และได้ขอปรึกษากับทบวงมหาวิทยาลัย (สำนักงานคณะกรรมการ การอุดมศึกษา ในปัจจุบัน) ซึ่งให้ความเห็นว่า ให้ดำเนินการจัดตั้งคณะแพทยศาสตร์ ในลักษณะของการจัดตั้งคณะใหม่มิใช่การขยายหน่วยงานเดิม มหาวิทยาลัยจึงได้ดำเนินการเสนอโครงการจัดตั้งคณะแพทยศาสตร์ไว้ในแผนพัฒนา การศึกษาระดับอุดมศึกษา ระยะเวลาที่ 8 (พ.ศ. 2540 - 2544) และระยะเวลาที่ 9 (พ.ศ. 2545 - 2549) โดย มหาวิทยาลัยบูรพา ได้มีการเตรียมการต่างๆ ลุล่วงด้วยดีตลอดมา ดังนี้

1. ภาควิชาวิทยาศาสตร์การแพทย์ คณะวิทยาศาสตร์ ได้เปิดหลักสูตรวิทยาศาสตรบัณฑิต สาขาวิชา วิทยาศาสตร์การแพทย์ หลักสูตรดังกล่าว จัดการเรียนการสอนรายวิชาที่ประกอบด้วยวิชามหกายวิภาคศาสตร์ ของมนุษย์ จุลกายวิภาคศาสตร์ของมนุษย์ สรีรวิทยาของมนุษย์ จุลชีววิทยาทางการแพทย์ พยาธิวิทยา วิชาภูมิคุ้มกัน ประสาทวิทยาทางการแพทย์ ซึ่งเป็นรายวิชาที่นิสิตแพทย์จะต้องเรียนในชั้นปรีคลินิก
2. มีความพร้อมด้านอาคารสถานที่ ในการจัดการเรียนการสอนในชั้นปรีคลินิก โดยมีอาคารวิทยาศาสตร์การแพทย์ เป็นอาคาร 6 ชั้น พื้นที่ 9,000 ตารางเมตร พร้อมห้องประชุม ห้องเรียน ห้องทำงาน ห้องปฏิบัติการ พร้อมครุภัณฑ์ และอุปกรณ์การเรียนการสอน ซึ่งเป็นสถานที่จัดการเรียนการสอนด้านปรีคลินิกได้อย่างสมบูรณ์
3. มีศูนย์วิทยาศาสตร์สุขภาพ ซึ่งเป็นหน่วยงานที่มุ่งเน้นการสนับสนุนการเรียนการสอน การวิจัย และ บริการรักษาพยาบาล โดยมีโรงพยาบาลขนาด 150 เตียง เพื่อรองรับการจัดการเรียนการสอนในสาขาวิชาทางด้าน วิทยาศาสตร์สุขภาพของมหาวิทยาลัย
4. การจัดการเรียนการสอนในชั้นคลินิก มีโรงพยาบาลที่มีศักยภาพและความพร้อมในพื้นที่และมีความร่วมมือ กับมหาวิทยาลัย ประกอบด้วย โรงพยาบาลสมเด็จพระบรมราชเทวี ณ ศรีราชา อำเภอสรีราชา จังหวัด ชลบุรี โรงพยาบาลเจ้าพระยาอภัยภูเบศร อำเภอมะเมือง จังหวัดปราจีนบุรี โรงพยาบาลสมเด็จพระนางเจ้าสิริกิติ์ อำเภอสัตหีบ จังหวัดชลบุรี ซึ่งสามารถรองรับการจัดการเรียนการสอนได้อย่างสมบูรณ์
5. มีคณะวิทยาศาสตร์ คณะมนุษยศาสตร์และสังคมศาสตร์ และคณะวิทยาศาสตร์การกีฬา ที่สามารถ จัดการเรียนการสอนในรายวิชาพื้นฐานของหลักสูตรแพทยศาสตรบัณฑิต
6. มีคณะที่เปิดดำเนินการจัดการเรียนการสอนด้านวิทยาศาสตร์สุขภาพ คือ คณะพยาบาลศาสตร์ คณะสาธารณสุขศาสตร์ ที่ผลิตบัณฑิตออกไปรับใช้สังคมแล้ว

ในปีงบประมาณ พ.ศ. 2545 มหาวิทยาลัยบูรพาได้ดำเนินการจัดตั้งคณะแพทยศาสตร์ขึ้นเป็นหน่วยงานภายใน ของมหาวิทยาลัย และสภามหาวิทยาลัยบูรพาได้ให้ความเห็นชอบในหลักสูตรแพทยศาสตรบัณฑิต (มติสภามหาวิทยาลัยบูรพาในการประชุมครั้งพิเศษ/2545 เมื่อวันที่ 2 กันยายน พ.ศ. 2545) และทบวงมหาวิทยาลัยให้ความเห็นชอบหลักสูตรนี้ เมื่อวันที่ 10 กุมภาพันธ์ พ.ศ. 2546 หลักสูตรแพทยศาสตรบัณฑิต มหาวิทยาลัยบูรพาได้ผ่านการพิจารณารับรองจาก คณะกรรมการแพทยสภา เมื่อวันที่ 14 ธันวาคม พ.ศ. 2549 และเห็นชอบให้เปิดรับนิสิตรุ่นที่ 1 ตั้งแต่ปีการศึกษา 2550 จำนวน 32 คน โดยคณะแพทยศาสตร์ มหาวิทยาลัยบูรพา รับนักเรียนที่สำเร็จการศึกษาระดับมัธยมศึกษาที่มีภูมิลำเนา อยู่ในเขตพื้นที่ 9 จังหวัด คือ สมุทรปราการ นครนายก ฉะเชิงเทรา ชลบุรี ระยอง จันทบุรี ตราด ปราจีนบุรี และสระแก้ว โดยในปี 2553 ได้เพิ่มจำนวนรับนิสิต เป็น 48 คน ทั้งนี้มีจุดมุ่งหมายที่มุ่งเน้นการผลิตแพทย์ให้เหมาะสม เกณฑ์มาตรฐานผู้ประกอบการวิชาชีพเวชกรรมของ แพทยสภาเทียบเท่ามาตรฐานสากล มีความรู้ความสามารถเจตคติ ที่จะปฏิบัติงานในชนบทได้เป็นอย่างดี มีความสามารถในการทำวิจัยด้านแพทย์ และดำรงไว้ซึ่งศิลปวัฒนธรรมไทย

ตลอดระยะเวลา ที่ผ่านมา คณะแพทยศาสตร์ มหาวิทยาลัยบูรพา ดำเนินการจัดการเรียนการสอนนิสิต หลักสูตรแพทยศาสตรบัณฑิตได้อย่างมีมาตรฐาน ผ่านการพิจารณารับรองจากคณะกรรมการแพทยสภา และผ่านการตรวจประเมินคุณภาพการศึกษาภายในอย่างต่อเนื่องเพื่อเป็นการตอบสนองต่อความต้องการของ สังคม และปณิธานของ คณะแพทยศาสตร์ และมหาวิทยาลัยบูรพา



# วิสัยทัศน์ พันธกิจ ค่านิยมองค์กร เอกลักษณ์ คุณธรรมจริยธรรม เป้าประสงค์ ประเด็นยุทธศาสตร์

## วิสัยทัศน์

“คณะแพทยศาสตร์มาตรฐานสากล ที่มีความเป็นเลิศด้านเวชศาสตร์การเดินทางและท่องเที่ยว”

## พันธกิจ

1. การผลิตบัณฑิตแพทย์และบุคลากรทางการแพทย์
2. การพัฒนาคุณภาพการวิจัยและให้บริการวิชาการ
3. การพัฒนาคุณภาพด้านการบริการทางการแพทย์
4. การมีส่วนร่วมและความรับผิดชอบต่อสังคม

## ค่านิยมองค์กร คือ ACTIVE

Achievement	มุ่งผลสัมฤทธิ์
Continuous Quality Improvement	คิดพัฒนา
Teamwork	ประชาร่วมใจ
Innovation	สร้างสรรค์งานใหม่
Volunteer	ใจอาสา
Ethics	มีจรรยาวิชาชีพ

## เอกลักษณ์

"คณะแพทยศาสตร์แห่งความเป็นเลิศด้านเวชศาสตร์การเดินทางและท่องเที่ยว"

## คุณธรรมจริยธรรม

“การตรงต่อเวลา และจิตอาสา”

## เป้าประสงค์

1. พัฒนาหลักสูตรและทักษะของนิสิตให้ได้มาตรฐานตามเกณฑ์มาตรฐาน
2. พัฒนาทักษะทางสังคมและทักษะการใช้ชีวิตที่เหมาะสมกับบรรทัดฐานของสังคมไทย ตามหลักปรัชญาของเศรษฐกิจพอเพียง
3. ส่งเสริมและผลักดันการดำเนินการวิจัยและการบริการวิชาการ
4. ส่งเสริมและผลักดันผลงานวิจัย นวัตกรรม หรือผลงานในรูปแบบอื่น ๆ ไปสู่การใช้ประโยชน์
5. ส่งเสริมและพัฒนาคุณภาพการบริการทางการแพทย์
6. มีส่วนร่วมและรับผิดชอบต่อสังคม
7. ส่งเสริมและผลักดันการดำเนินการด้านการพัฒนาบุคลากร
8. พัฒนาการบริหารจัดการที่มีความเป็นเลิศ

## ประเด็นยุทธศาสตร์

1. การพัฒนาคุณภาพบัณฑิต
2. การพัฒนาคุณภาพการวิจัยและการบริการวิชาการ
3. การพัฒนาคุณภาพด้านการบริการทางการแพทย์
4. การมีส่วนร่วม และความรับผิดชอบต่อสังคม
5. การพัฒนาศักยภาพของบุคลากร
6. การพัฒนาบริหารจัดการที่มีความเป็นเลิศ



# แผนยุทธศาสตร์เพื่อการพัฒนาสู่ความเป็นเลิศ ปี 2560 – 2563

## คณะแพทยศาสตร์ มหาวิทยาลัยบูรพา

วิสัยทัศน์ คณะแพทยศาสตร์มาตรฐานสากล ที่มีความเป็นเลิศด้านเวชศาสตร์การเดินทางและท่องเที่ยว							
พันธกิจ	ผลิตบัณฑิตแพทย์และบุคลากรทางการแพทย์		วิจัยและให้บริการวิชาการ		ให้บริการทางการแพทย์		มีส่วนร่วมและรับผิดชอบต่อสังคม
ประเด็นยุทธศาสตร์	การพัฒนาคุณภาพบัณฑิต	การพัฒนาคุณภาพการวิจัยและการบริการวิชาการ	การพัฒนาคุณภาพด้านการบริการทางการแพทย์	การมีส่วนร่วมและความรับผิดชอบต่อสังคม	การพัฒนาศักยภาพของบุคลากร	การพัฒนาบริหารจัดการที่มีความเป็นเลิศ	
เป้าประสงค์	พัฒนาหลักสูตรและทักษะของผู้เรียนให้ได้ตามเกณฑ์มาตรฐานสากลและมีความเป็นเลิศด้านเวชศาสตร์การเดินทางและท่องเที่ยว	ส่งเสริมและสนับสนุนการดำเนินการวิจัย นวัตกรรม หรือ ผลงานในรูปแบบอื่น ๆ ไปสู่การใช้ประโยชน์และการบริการวิชาการ	ส่งเสริมและพัฒนาคุณภาพการบริการทางการแพทย์ที่มีความโดดเด่นด้านเวชศาสตร์การเดินทางและท่องเที่ยว	มีส่วนร่วม สนับสนุน และรับผิดชอบต่อสังคม	ส่งเสริมและพัฒนาคุณภาพบุคลากร	พัฒนาการบริหารจัดการที่มีความเป็นเลิศตามเกณฑ์รางวัลคุณภาพแห่งชาติ	

ลูกค้า	พัฒนาระบบการจัดการเรียนการสอนและทักษะของผู้เรียนให้ได้ตามมาตรฐานสากล				วิจัย สร้างองค์ความรู้ เทคโนโลยี นวัตกรรมที่ตอบสนองความต้องการของชุมชน สังคมและประเทศ และนำไปใช้ประโยชน์ โดยเฉพาะด้านเวชศาสตร์การเดินทางและท่องเที่ยวที่มีความเป็นเลิศ				สร้างเครือข่ายความร่วมมือด้านบริการวิชาการแบบมีส่วนร่วมกับทุกภาคส่วน			พัฒนาผลิตภัณฑ์และบริการที่มีคุณภาพสอดคล้องกับ EEC		
กระบวนการภายใน	สร้างและพัฒนาหลักสูตรระดับปริญญาตรีและหลังปริญญา มาตรฐานสากล	สร้างและพัฒนาหลักสูตรระยะสั้น สอดคล้องกับ EEC	สร้างระบบสนับสนุนพื้นฐานสำหรับการทำวิจัยและนวัตกรรมแบบครบวงจร	พัฒนาระบบการบริหารจัดการด้านบริการวิชาการให้คล่องตัวและมีประสิทธิภาพ	เสริมสร้างความรับผิดชอบต่อสังคมอย่างยั่งยืน	สร้างความผูกพันของบุคลากร และบรรยากาศในการทำงานอย่างยั่งยืน	เสริมสร้างสุขภาพและความปลอดภัยในการทำงานตามมาตรฐาน	พัฒนาระบบการสื่อสารและลูกค้าสัมพันธ์ และการสร้างภาพลักษณ์องค์กรอย่างมีประสิทธิภาพ	ส่งเสริมธรรมาภิบาลและการบริหารจัดการที่มีประสิทธิภาพ	ขับเคลื่อนองค์กรด้วยระบบสารสนเทศที่มีประสิทธิภาพ				
เรียนรู้และพัฒนา	สร้างความร่วมมือกับมหาวิทยาลัยและองค์กรชั้นนำทั้งในและต่างประเทศ		ส่งเสริมการพัฒนาและสร้างความเข้มแข็งของคู่ความร่วมมือ		ส่งเสริมการพัฒนาทักษะการใช้ชีวิตที่เหมาะสมกับบรรทัดฐานของสังคมไทยตามหลักปรัชญาของเศรษฐกิจพอเพียง			พัฒนาสมรรถนะบุคลากรอย่างมีประสิทธิภาพสูง		เพิ่มระดับความเชี่ยวชาญในการให้บริการทางการแพทย์				
การเงิน	บริหารการเงินอย่างยั่งยืน				สร้างรายได้เพิ่มอย่างมีประสิทธิภาพและประสิทธิผล									

# Annual

# Report 2020

---

## การบริหารและทรัพยากร

- คณะกรรมการประจำ
- ผู้บริหาร
- คณาจารย์ / บุคลากร
- งบประมาณ

คณะกรรมการประจำคณะแพทยศาสตร์  
(1 ตุลาคม พ.ศ. 2562 – 30 เมษายน พ.ศ. 2563)

ประธานกรรมการ



รศ.นพ.พิสิษฐ์ พิริยาพรณ  
คณบดีคณะแพทยศาสตร์

กรรมการผู้ทรงคุณวุฒิ



นายคมสัน เอกชัย



นายสุรชัย ชัยตระกูลทอง



นายณรงค์ชัย คุณปลื้ม



นายวิวัฒน์ พัฒนสิน



ผศ.นพ.ทวีลาภ ตันสวัสดิ์  
รองคณบดีฝ่ายวิชาการและวิจัย



นพ.สุรียา โปร่งน้ำใจ  
รองคณบดีฝ่ายโรงพยาบาล



ผศ.พญ.ลักษณาพร กรุงไกรเพชร  
รองคณบดีฝ่ายกิจการนิสิต

กรรมการประเภทผู้แทนประจำสาขาวิชา



ผศ.นพ.กิตติ กรุงไกรเพชร  
ประธานสาขาวิชา  
สูติศาสตร์และนรีเวชวิทยา



พญ.เพ็ญมาศ ธีระวิชิตระกุล  
ประธานสาขาวิชา  
โสต ศอ นาสิกวิทยา



นพ.สันติชัย ดินชูไท  
ประธานสาขาวิชา  
ศัลยศาสตร์



ผศ.นพ.พร้อมพงศ์ อนุชิตชาญชัย  
ประธานสาขาวิชา  
ออร์โธปิดิกส์

กรรมการประเภทผู้แทนคณาจารย์



ผศ.พญ.รุมร แยมประทุม



นพ.ปราการ ทัดติยกุล  
ผู้ช่วยเลขานุการ



นพ.อนุเทพ บุรมิ



ดร.सरर กลินวิจิต  
หัวหน้าสำนักงานคณบดี

คณะกรรมการบริหารคณะแพทยศาสตร์  
(1 ตุลาคม พ.ศ. 2562 – 30 เมษายน พ.ศ. 2563)



รศ.นพ.พิเชษฐ์ พิริยาพรณ  
คณบดีคณะแพทยศาสตร์



ศ. (พิเศษ) นพ.สุจินต์ อึ้งถาวร  
อาจารย์ผู้มีความรู้ความสามารถพิเศษ



รศ.พญ.สมจิต พงกษะรัตนนัท  
อาจารย์ผู้มีความรู้ความสามารถพิเศษ



ผศ.นพ.ทวีลาภ ตันสวัสดิ์  
รองคณบดีฝ่ายวิชาการและวิจัย



นพ.สุริยา โปรงน้ำใจ  
รองคณบดีฝ่ายโรงพยาบาล



ผศ.พญ.ลักษณาพร กรุงไกรเพชร  
รองคณบดีฝ่ายกิจการนิสิต



นพ.ปราการ ทัตติยกุล  
ผู้ช่วยคณบดีฝ่ายวิชาการและวิจัย



พญ.กชชฎา จีระวงศ์พานิช  
ผู้ช่วยคณบดีฝ่ายวิเทศสัมพันธ์



ดร.เวธกา กลิ่นวิฑิต  
ผู้ช่วยคณบดีฝ่ายบริหาร



ผศ.พญ.ศรสุภา ลิ้มเจริญ  
รองผู้อำนวยการฝ่ายบริการการแพทย์



พญ.ผกาพรรณ ดินชูไท  
รองผู้อำนวยการฝ่ายประกันคุณภาพโรงพยาบาล



นพ.อนุเทพ บุรมิ  
รองผู้อำนวยการฝ่ายบริการสนับสนุนทางการแพทย์



น.ส.วัลลภา พ่วงชำ  
รองผู้อำนวยการฝ่ายบริการการพยาบาล



นางกฤษณา นรนาพันธ์  
ผู้ช่วยผู้อำนวยการฝ่ายประกันคุณภาพโรงพยาบาล



นายสัญญาลักษณ์ จันทรประเสริฐ  
ผู้ช่วยผู้อำนวยการฝ่ายบริหาร



ผศ.นพ.ทวีลาภ ตันสวัสดิ์  
ประธานสาขาวิชา  
กุมารเวชศาสตร์



ผศ.พญ.ลักษณาพร กรุ๊งไกรเพชร  
ประธานสาขาวิชา  
จักษุวิทยา



ผศ.นพ.กฤติน กิตติกรชัยชาญ  
ประธานสาขาวิชา  
วิสัญญีวิทยา



ผศ.นพ.กิตติ กรุ๊งไกรเพชร  
ประธานสาขาวิชา  
สูติศาสตร์และนรีเวชวิทยา



นพ.สันติชัย ดินชูไท  
ประธานสาขาวิชา  
ศัลยศาสตร์



พญ.รัชนิพร ชื่นสุวรรณ  
ประธานสาขาวิชา  
อายุรศาสตร์



ผศ.พญ.มยุรี พิทักษ์ศิลป์  
ประธานสาขาวิชา  
เวชศาสตร์ชุมชน อาชีวเวชศาสตร์  
และเวชศาสตร์ครอบครัว



พญ.กัญญา เลิศเกียรติกร  
ประธานสาขาวิชา  
จิตเวชศาสตร์



นพ.พร้อมพงศ์ อนุชิตชาญชัย  
ประธานสาขาวิชา  
ออร์โธปิดิกส์



พญ.จาร์รอรณ กิตติวรารุฒิ  
ประธานสาขาวิชา  
เวชศาสตร์ฟื้นฟู



ผศ.พญ.ศรสุภา ลิ้มเจริญ  
ประธานสาขาวิชา  
รังสีวิทยาและเวชศาสตร์นิวเคลียร์



พญ.เพ็ญมาศ ธีระวณิชตระกูล  
ประธานสาขาวิชา  
โสต ศอ นาสิกวิทยา



ดร.สรรร กลิ่นวิชิต  
หัวหน้าสำนักงานคณบดี

คณะกรรมการประจำคณะแพทยศาสตร์  
(1 พฤษภาคม พ.ศ. 2563 – 30 กันยายน พ.ศ. 2563)

ประธานกรรมการ



ผศ.นพ.ทวีลาภ ตันสวัสดิ์  
คณบดีคณะแพทยศาสตร์

กรรมการผู้ทรงคุณวุฒิ



นายณรงค์ชัย คุณปลื้ม



รศ.ยุวดี รอดจากภัย



รศ.ระพีพร ศรีจำปา

กรรมการโดยตำแหน่ง



ผศ.นพ.กิตติ กรุงไกรเพชร  
รองคณบดีฝ่ายวิจัย บริการวิชาการ  
และวิเทศสัมพันธ์



ผศ.นพ.สุรียา โปร่งน้ำใจ  
รองคณบดีฝ่ายโรงพยาบาล



ผศ.พญ.รรมร แย้มประทุม  
รองคณบดีฝ่ายกิจการนิสิต  
และกิจการพิเศษ



นพ.ปราการ ทัตติยกุล  
รองคณบดีฝ่ายวิชาการ



ดร.เวชกา กลิ่นวิชิต  
รองคณบดีฝ่ายบริหาร



## กรรมการประเภทผู้แทนประจำสาขาวิชา



ผศ.พญ.ลักษณาพร กรุงไกรเพชร  
ประธานสาขาวิชาจักษุวิทยา



ผศ.พญ.เพ็ชรงาม ไชยวานิช  
ประธานสาขาวิชาอายุรศาสตร์



ผศ.นพ.พร้อมพงศ์ อนุชิตชาญชัย  
ประธานสาขาวิชาออร์โธปิดิกส์



ผศ.นพ.กฤติน กิตติกรชัยชาญ  
ประธานสาขาวิชาวิสัญญี



ผศ.พญ.ศรสุภา ลิ่มเจริญ  
ประธานสาขาวิชารังสีวิทยาและเวชศาสตร์นิวเคลียร์

## กรรมการประเภทผู้แทนคณาจารย์



นพ.นันทพล ชูเวสศิริพร



รศ.นพ.สมชาย ยงศิริ



พญ.นลินี ภัทรการกุล

### ผู้ช่วยเลขานุการ



ดร.สรร กลิ่นวิจิต  
หัวหน้าสำนักงานคณบดี

คณะกรรมการบริหารคณะแพทยศาสตร์  
(1 พฤษภาคม พ.ศ. 2563 – 30 กันยายน พ.ศ. 2563)



ผศ.นพ.ทวีลาภ ตันสวัสดิ์  
คณบดีคณะแพทยศาสตร์



ศ. (พิเศษ) นพ.สุจินต์ อึ้งถาวร  
ที่ปรึกษาคณบดี



รศ.พญ.สมจิต พุกชะริตานนท์  
อาจารย์ผู้มีความรู้ความสามารถพิเศษ



ผศ.นพ.กิตติ กรุงไกรเพชร  
รองคณบดีฝ่ายวิจัย บริการวิชาการ  
และวิเทศสัมพันธ์



ผศ.นพ.สุริยา โปรงน้ำใจ  
รองคณบดีฝ่ายโรงพยาบาล



ผศ.พญ.รอมร แยมประทุม  
รองคณบดีฝ่ายกิจการนิสิต  
และกิจการพิเศษ



นพ.ปราการ ทัตติยกุล  
รองคณบดีฝ่ายวิชาการ



ดร.เวรกา กลิ่นวิจิต  
รองคณบดีฝ่ายบริหาร



ผศ.นพ.รณศักดิ์ ยะคำป้อ  
ผู้ช่วยคณบดีฝ่ายวิชาการ



พญ.ศิริณญา ปัญญา  
ผู้ช่วยรองคณบดีฝ่ายวิชาการ



นพ.อนุเทพ บูรมิ  
รองผู้อำนวยการฝ่ายสนับสนุนทางการแพทย์



ผศ.นพ.ยศศักดิ์ สุกตไสยกร  
รองผู้อำนวยการฝ่ายการแพทย์



นางกฤษณา นรนาพันธ์  
รองผู้อำนวยการฝ่ายการพยาบาล



นายสัตย์ลักษณะ จันทร์ประเสริฐ  
รองผู้อำนวยการฝ่ายบริหาร



ทพญ.ภัทริรา ตันติภาสวสิน  
ผู้ช่วยผู้อำนวยการฝ่ายวิชาการ  
และพัฒนาคุณภาพโรงพยาบาล



นางบังอร สัตยวณิช  
ผู้ช่วยผู้อำนวยการฝ่ายสื่อสารองค์กร



ผศ.พญ.รณร แยมประทุม  
ประธานสาขาวิชา  
กุมารเวชศาสตร์



ผศ.พญ.ลักขณาพร กรุงไกรเพชร ผศ.นพ.กฤติน กิตติกรชัยชาญ  
ประธานสาขาวิชา  
จักษุวิทยา



ผศ.นพ.กิตติ กรุงไกรเพชร  
ประธานสาขาวิชา  
วิสัญญีวิทยา



ผศ.นพ.กิตติ กรุงไกรเพชร  
ประธานสาขาวิชา  
สูติศาสตร์และนรีเวชวิทยา



ผศ.นพ.ยศศักดิ์ สุกซอยกร  
ประธานสาขาวิชา  
ศัลยศาสตร์



ผศ.พญ.เพ็ชรงาม ไชยวานิช  
ประธานสาขาวิชา  
อายุรศาสตร์



ผศ.พญ.มยุรี พิทักษ์ศิลป์  
ประธานสาขาวิชา  
เวชศาสตร์ชุมชน อาชีวเวชศาสตร์  
และเวชศาสตร์ครอบครัว



พญ.กัญญา เลิศเกียรติกร  
ประธานสาขาวิชา  
จิตเวชศาสตร์



ผศ.นพ.พร้อมพงศ์ อนุชิตชาญชัย  
ประธานสาขาวิชา  
ออร์โธปิดิกส์



พญ.จารุวรรณ กิตติวารวูฒิ  
ประธานสาขาวิชา  
เวชศาสตร์ฟื้นฟู



ผศ.พญ.ศรสุภา ลิ่มเจริญ  
ประธานสาขาวิชา  
รังสีวิทยาและเวชศาสตร์นิวเคลียร์



นพ.นริศ เจียรบรรจง  
ประธานสาขาวิชา  
โสต ศอ นาสิกวิทยา



พญ.จิตรลดา รุจิรากุลักษณ์  
ประธานสาขาวิชา  
เวชศาสตร์ฉุกเฉิน



ดร.सरर กลินวิฑิต  
หัวหน้าสำนักงาน

## บุคลากร

ปีงบประมาณ 2563 คณะแพทยศาสตร์ ได้ดำเนินการปรับปรุงและพัฒนาคุณภาพทางการศึกษา ซึ่งเป็นบทบาทสำคัญของการดำเนินกิจกรรมทางการศึกษา ปัจจัยที่สำคัญในการพัฒนาคือ บุคลากร ซึ่งเป็นตัวจักรสำคัญในการขับเคลื่อนองค์กรให้เกิดความก้าวหน้า และการบรรลุภารกิจที่ตั้งไว้ ณ วันที่ 30 กันยายน 2563 มีจำนวน บุคลากรทั้งหมด 689 คน โดยเป็น อาจารย์จำนวน 76 คน และบุคลากรสายสนับสนุน จำนวน 613 คน

คณาจารย์คณะแพทยศาสตร์		
รายนามคณาจารย์ สังกัดสำนักงานการศึกษา คณะแพทยศาสตร์		
ลำดับ	ชื่อ-สกุล	เชี่ยวชาญเฉพาะทาง
คณบดี		
1	ผู้ช่วยศาสตราจารย์ นายแพทย์ทวีลาภ ตันสวัสดิ์	วุฒิบัตร อนุสาขากุมารเวชศาสตร์โรคภูมิแพ้ และภูมิคุ้มกัน วุฒิบัตร สาขากุมารเวชศาสตร์ อนุมัติบัตร สาขาเวชศาสตร์ครอบครัว
ที่ปรึกษาคณบดีคณะแพทยศาสตร์		
2	ศาสตราจารย์ นายแพทย์สุจินต์ อึ้งถาวร	M.Sc. (Microscopic Anatomy) Cert.Med.Ed. (Certificate Med.Ed.)
สาขาวิชากุมารเวชศาสตร์		
3	ผู้ช่วยศาสตราจารย์ แพทย์หญิงรอมร แยมประทุม	วุฒิบัตร อนุสาขากุมารเวชศาสตร์พัฒนาการ และพฤติกรรม วุฒิบัตร สาขากุมารเวชศาสตร์ อนุมัติบัตร สาขาเวชศาสตร์ครอบครัว
4	แพทย์หญิงเบญจรัตน์ ทรรทรานนท์	วุฒิบัตร อนุสาขากุมารเวชศาสตร์โรคภูมิแพ้ และภูมิคุ้มกัน วุฒิบัตร สาขากุมารเวชศาสตร์
5	แพทย์หญิงปรีชญา งามเชิดตระกูล	วุฒิบัตร อนุสาขากุมารเวชศาสตร์ตจวิทยา วุฒิบัตร สาขากุมารเวชศาสตร์
6	นายแพทย์ปรากร ทัดติยกุล	วุฒิบัตร อนุสาขากุมารเวชศาสตร์ทารกแรกเกิด และปริกำเนิด วุฒิบัตร สาขากุมารเวชศาสตร์
7	นายแพทย์วรวิฑูรี เกรียงบุรพา	วุฒิบัตร อนุสาขากุมารเวชศาสตร์โรคระบบการหายใจ วุฒิบัตร สาขากุมารเวชศาสตร์
8	ผู้ช่วยศาสตราจารย์ นายแพทย์จักรพันธ์ ศิริบริรักษ์	วุฒิบัตร อนุสาขากุมารเวชศาสตร์โรคติดเชื้อ วุฒิบัตร สาขากุมารเวชศาสตร์

9	แพทย์หญิงกฤษฎา จีระวงศ์พานิช	วุฒิบัตร อนุสาขากุมารเวชศาสตร์โรคต่อมไร้ท่อ และเมตาบอลิสม วุฒิบัตร สาขากุมารเวชศาสตร์
10	แพทย์หญิงศุภมาศ ศุภบรรพต	วุฒิบัตร อนุสาขากุมารเวชศาสตร์ทารกแรกเกิด และปริกำเนิด วุฒิบัตร สาขากุมารเวชศาสตร์
11	แพทย์หญิงนลินี ภัทรารกุล	วุฒิบัตร อนุสาขากุมารเวชศาสตร์ประสาทวิทยา วุฒิบัตร สาขากุมารเวชศาสตร์
12	แพทย์หญิงธนีนพร อินทรา	วุฒิบัตร สาขากุมารเวชศาสตร์ ประกาศนียบัตรสาขากุมารเวชบำบัดวิกฤต
13	แพทย์หญิงวิภาวี สุวรรณบริบูรณ์	วุฒิบัตร สาขากุมารเวชศาสตร์
14	แพทย์หญิงวิชชวรรณ อ่อนสร้อย	วุฒิบัตร สาขากุมารเวชศาสตร์
15	แพทย์หญิงเพ็ญวดี ภาคพิบูลย์	วุฒิบัตร อนุสาขากุมารเวชศาสตร์โรคไต วุฒิบัตร สาขากุมารเวชศาสตร์
<b>สาขาวิชาจักษุวิทยา</b>		
16	ผู้ช่วยศาสตราจารย์ แพทย์หญิงลักษณาพร กรุ๊งไกรเพชร	วุฒิบัตร สาขาจักษุวิทยา อนุมัติบัตร สาขาเวชศาสตร์ครอบครัว
17	นายแพทย์ณัฐวัฒน์ อัศวรฤทธิ์	วุฒิบัตร สาขาจักษุวิทยา
18	แพทย์หญิงสุชีรา ศรีณย์เกตุ	วุฒิบัตร สาขาจักษุวิทยา ประกาศนียบัตรสาขาจักษุวิทยาโรคเบาตา และศัลยกรรมตกแต่งเสริมสร้างทางตา
19	แพทย์หญิงรสรพร ยอดยิ่ง	วุฒิบัตร สาขาจักษุวิทยา
<b>สาขาวิชาโสต ศอ นาสิกวิทยา</b>		
20	แพทย์หญิงเพ็ญมาศ ชีระวนิชตระกูล	วุฒิบัตร สาขาโสต ศอ นาสิกวิทยา
21	แพทย์หญิงวิพรรณ ณัฐรังสี	วุฒิบัตร สาขาโสต ศอ นาสิกวิทยา
22	นายแพทย์นริศ เจียรบรรจงกิจ	วุฒิบัตร สาขาโสต ศอ นาสิกวิทยา
23	แพทย์หญิงสิรินทร์กาญจน์ สุขดี	วุฒิบัตร สาขาโสต ศอ นาสิกวิทยา
<b>สาขาวิชาจิตเวชศาสตร์</b>		
24	แพทย์หญิงกัญญา ภัคดีธนากุล	วุฒิบัตร สาขาจิตเวชศาสตร์
<b>สาขาวิชารังสีวิทยาและเวชศาสตร์นิวเคลียร์</b>		
25	ผู้ช่วยศาสตราจารย์ แพทย์หญิงศรสุภา ลิ้มเจริญ	วุฒิบัตร สาขารังสีวิทยาทั่วไป
26	ผู้ช่วยศาสตราจารย์ แพทย์หญิงอลิสรา วงศ์สุทธิเลิศ	วุฒิบัตร สาขาเวชศาสตร์นิวเคลียร์
27	แพทย์หญิงสุธาสินี คงพร้อมสุข	วุฒิบัตร อนุสาขาภาพวินิจฉัยระบบประสาท วุฒิบัตร สาขารังสีวิทยาทั่วไป
28	แพทย์หญิงจิตราพร อินทรารักษ์	วุฒิบัตร สาขารังสีวิทยาวินิจฉัย

29	นายแพทย์วีระวิทย์ เรืองศิรินุสรณ์	วุฒิบัตร อนุสาขารังสีร่วมรักษาของลำตัว วุฒิบัตร สาขารังสีวิทยาวินิจฉัย
30	แพทย์หญิงสินีนานา พาณิชยวิภู	วุฒิบัตร สาขารังสีวิทยาวินิจฉัย
31	แพทย์หญิงวทันยา ใจดี	วุฒิบัตร สาขารังสีวิทยาวินิจฉัย
<b>สาขาวิชาวิสัญญีวิทยา</b>		
32	ผู้ช่วยศาสตราจารย์ นายแพทย์กฤติน กิตติกรชัยชาญ	วุฒิบัตร สาขาวิสัญญีวิทยา
33	แพทย์หญิงอาภากร อัสวะวิสิทธิ์ชัย	วุฒิบัตร สาขาวิสัญญีวิทยา
34	แพทย์หญิงศมนกร อนิวรรณกุล	วุฒิบัตร สาขาวิสัญญีวิทยา
<b>สาขาวิชาเวชศาสตร์ป้องกันและเวชศาสตร์ครอบครัว</b>		
35	ผู้ช่วยศาสตราจารย์ แพทย์หญิงมยุรี พิทักษ์ศิลป์	วุฒิบัตร สาขาเวชศาสตร์ครอบครัว
36	นายแพทย์อโณทัย จิตุพร	วุฒิบัตร สาขาเวชศาสตร์ป้องกัน แขนงอาชีพเวชศาสตร์
37	รองศาสตราจารย์ แพทย์หญิงสมจิต พฤกษ์รัตนานนท์	Master of Science (Occupational Medicine) อนุมัติบัตร สาขาเวชศาสตร์ครอบครัว อนุมัติบัตร สาขาเวชศาสตร์ป้องกัน แขนงอาชีพเวชศาสตร์ อนุมัติบัตร สาขาเวชปฏิบัติทั่วไป
38	นายแพทย์วรพจน์ ทรัพย์ศิริสวัสดิ์	วุฒิบัตร สาขาเวชศาสตร์ป้องกัน แขนงเวชศาสตร์การเดินทางและท่องเที่ยว
<b>สาขาวิชาออร์โธปิดิกส์</b>		
39	ผู้ช่วยศาสตราจารย์ นายแพทย์พร้อมพงศ์ อนุชิตชาญชัย	วุฒิบัตร สาขาออร์โธปิดิกส์
40	นายแพทย์ออมทรัพย์ พิภูลณี	วุฒิบัตร สาขาออร์โธปิดิกส์
41	ผู้ช่วยศาสตราจารย์ นายแพทย์ธนศักดิ์ ยะคำป้อ	วุฒิบัตร สาขาออร์โธปิดิกส์ ประกาศนียบัตรสาขาศัลยกรรมข้อเข่าและข้อสะโพก
42	ผู้ช่วยศาสตราจารย์ นายแพทย์ปราโมทย์ ธนาสุภกรกุล	วุฒิบัตร สาขาออร์โธปิดิกส์ ประกาศนียบัตรสาขาศัลยกรรมกระดูกเท้า และข้อเท้า
43	นายแพทย์ณัฐพล สุรัชต์หนาแน่น	วุฒิบัตร สาขาออร์โธปิดิกส์ ประกาศนียบัตรสาขาเวชศาสตร์กีฬา
44	นายแพทย์สามารถ สุวรรณบริบูรณ์	วุฒิบัตร สาขาออร์โธปิดิกส์ ประกาศนียบัตรสาขาเนื้องอกทางออร์โธปิดิกส์
45	นายแพทย์มีชัย ปรีชาพลสิทธิ์	วุฒิบัตร สาขาออร์โธปิดิกส์
46	นายแพทย์สรวิศร์ วีระโสภณ	วุฒิบัตร สาขาออร์โธปิดิกส์ ประกาศนียบัตรสาขาศัลยกรรมทางมือและจุก ศัลยกรรม
47	ผู้ช่วยศาสตราจารย์ นายแพทย์กิตติ อรุณจรัสธรรม	วุฒิบัตร สาขาศัลยกรรมออร์โธปิดิกส์

48	นายแพทย์นันทพล ชูเวชศิริพร	วุฒิบัตร สาขาออร์โธปิดิกส์ ประกาศนียบัตรสาขาเวชศาสตร์กีฬา
<b>สาขาวิชาเวชศาสตร์ฟื้นฟู</b>		
49	แพทย์หญิงจารุวรรณ กิตติวารวุฒิ	วุฒิบัตร สาขาเวชศาสตร์ฟื้นฟู
50	แพทย์หญิงพิชاجر อ่างเลาะห์พันธ์ุ	วุฒิบัตร สาขาเวชศาสตร์ฟื้นฟู
<b>สาขาวิชาศัลยศาสตร์</b>		
51	นายแพทย์สันติชัย ดินชูไท	วุฒิบัตร สาขาศัลยศาสตร์
52	ผู้ช่วยศาสตราจารย์ นายแพทย์ยศศักดิ์ สกกุลไชยกร	วุฒิบัตร สาขาศัลยศาสตร์ยูโรวิทยา
53	นายแพทย์อนุเทพ บุรมิ	วุฒิบัตร สาขาศัลยศาสตร์ยูโรวิทยา
54	ผู้ช่วยศาสตราจารย์ แพทย์หญิงปองทิพย์ อุ๋นประเสริฐ	วุฒิบัตร สาขาศัลยศาสตร์
55	นายแพทย์ภาคภูมิ บำรุงราชภักดี	วุฒิบัตร สาขาประสาทศัลยศาสตร์
56	แพทย์หญิงศิริณญา ปัญญา	วุฒิบัตร อนุสาขาศัลยศาสตร์หลอดเลือด วุฒิบัตร สาขาศัลยศาสตร์
57	นายแพทย์ตระการ ไชยวานิช	วุฒิบัตร อนุสาขาศัลยศาสตร์หลอดเลือด วุฒิบัตร สาขาศัลยศาสตร์
58	นายแพทย์ธเนศ ธนสารวิมล	วุฒิบัตร สาขาศัลยศาสตร์ตกแต่ง
<b>สาขาวิชาสูติศาสตร์และนรีเวชวิทยา</b>		
59	ผู้ช่วยศาสตราจารย์ นายแพทย์กิตติ กรุงไกรเพชร	วุฒิบัตร สาขาสูติศาสตร์-นรีเวชวิทยา อนุมัติบัตร สาขาเวชศาสตร์ครอบครัว
60	นายแพทย์ศรรัฐ เสงเจริญ	วุฒิบัตร สาขาสูติศาสตร์-นรีเวชวิทยา
61	นายแพทย์จิรัชย์พล ไทยนันท	วุฒิบัตร สาขาสูติศาสตร์และนรีเวชวิทยา
<b>สาขาวิชาอายุรศาสตร์</b>		
62	ผู้ช่วยศาสตราจารย์ แพทย์หญิงเพ็ชรงาม ไชยวานิช	วุฒิบัตร อนุสาขาอายุรศาสตร์โรคต่อมไร้ท่อ และเมตะบอลิสม วุฒิบัตร สาขาอายุรศาสตร์
63	รองศาสตราจารย์ นายแพทย์สมชาย ยงศิริ	วุฒิบัตร อนุสาขาอายุรศาสตร์โรคไต วุฒิบัตร สาขาอายุรศาสตร์
64	ผู้ช่วยศาสตราจารย์ นายแพทย์สุรียา โปร่งน้ำใจ	วุฒิบัตร สาขาอายุรศาสตร์
65	แพทย์หญิงผกาพรรณ ดินชูไท	วุฒิบัตร สาขาอายุรศาสตร์
66	ผู้ช่วยศาสตราจารย์ แพทย์หญิงรัชนิพร ชื่นสุวรรณ	วุฒิบัตร อนุสาขาอายุรศาสตร์โรคระบบ ทางเดินอาหาร วุฒิบัตร สาขาอายุรศาสตร์
67	แพทย์หญิงศิริพร ตั้งจาดุรนต์ร์ศรี	วุฒิบัตร สาขาอายุรศาสตร์โรคเลือด
68	แพทย์หญิงระวีวรรณ วิฑูรย์	วุฒิบัตร อนุสาขาอายุรศาสตร์โรคไต วุฒิบัตร สาขาอายุรศาสตร์



69	นายแพทย์ประพันธ์ บุณยบุรีเดช	วุฒิบัตร อนุสาขาอายุรศาสตร์โรคข้อและรูมาติสซั่ม วุฒิบัตร สาขาอายุรศาสตร์
70	แพทย์หญิงเกศกนิษฐ์ ธรรมคำภีร์	วุฒิบัตร สาขาอายุรศาสตร์ วท.ม. สาขาอายุรศาสตร์ แขนงวิชาตจวิทยา
71	แพทย์หญิงอภิรดี วรรังสฤษฎ์	วุฒิบัตร สาขาอายุรศาสตร์ ประกาศนียบัตรตจวิทยา
72	นายแพทย์ภูริพัทธ์ อรรถเวชกุล	วุฒิบัตร อนุสาขาอายุรศาสตร์ระบบโรคหัวใจและ ภาวะวิกฤตระบบการหายใจ วุฒิบัตร สาขาอายุรศาสตร์
73	นายแพทย์สุกฤษฎ์ คุ้มฉนวนเชียรชัย	วุฒิบัตร อนุสาขาอายุรศาสตร์โรคหัวใจ วุฒิบัตร สาขาอายุรศาสตร์ ประกาศนียบัตรหัตถการปฏิบัติรักษาโรคหัวใจและ หลอดเลือด
74	นายแพทย์พัชร โกฉัยพัฒน์	วุฒิบัตร สาขาอายุรศาสตร์
75	แพทย์หญิงนทวรรณ อมรฤทธิ์วัฒน์	วุฒิบัตร สาขาอายุรศาสตร์
<b>สาขาวิชาเวชศาสตร์ฉุกเฉิน</b>		
76	แพทย์หญิงจิตรลดา รุจิราภักษณ์	วุฒิบัตร สาขาเวชศาสตร์ฉุกเฉิน
77	แพทย์หญิงจุฬาลักษณ์ นุพอ	วุฒิบัตร สาขาเวชศาสตร์ฉุกเฉิน

<b>บุคลากรสายสนับสนุน</b> <b>สังกัดสำนักงานคณบดี</b>			
<b>สาขา</b>	<b>พนักงานและลูกจ้างประจำ (คน)</b>		
	<b>ระดับปริญญา</b>	<b>ต่ำกว่าปริญญา</b>	<b>ต่ำกว่าอนุปริญญา</b>
นักวิจัย	2		
นักประชาสัมพันธ์	2		
นักวิเคราะห์นโยบายและแผน	2		
นักวิชาการคอมพิวเตอร์	2		
นักวิชาการโสตทัศนศึกษา	2		
นักวิชาการเงินและบัญชี	8		
นักวิชาการพัสดุ	7		

นักวิชาการศึกษา	9		
เจ้าหน้าที่บริหารงานทั่วไป	9		
บุคลากร	5		
พยาบาลวิชาชีพ	2		
บรรณารักษ์	1		
ผู้ปฏิบัติงานบริหาร	8	10	
พนักงานพิมพ์		1	
ช่างเครื่องคอมพิวเตอร์		1	
ช่างเทคนิค		1	
ผู้ปฏิบัติงานช่าง		4	
พนักงานขับรถยนต์	2	2	7
ช่างซ่อมบำรุง	1		
พนักงานผ่าและรักษาศพ			1
ผู้ช่วยเหลือคนไข้/พนักงานช่วยเหลือคนไข้	1	1	2
เจ้าหน้าที่วิจัย	1		
รวม 94 คน	64	20	10

### สังกัดโรงพยาบาลมหาวิทยาลัยบูรพา

สาขา	พนักงานและลูกจ้างประจำ (คน)		
	ระดับปริญญา	ต่ำกว่าปริญญา	ต่ำกว่าอนุปริญญา
แพทย์	35		
ทันตแพทย์	10		
เภสัชกร	25		
แพทย์แผนไทย	2		
นักวิชาการโภชนาการ	1		
นักกายภาพบำบัด	6		
นักกิจกรรมบำบัด	2		
นักจิตวิทยา	0		

นักวิชาการเวชสถิติ	3		
นักรังสีการแพทย์	5		
นักเทคนิคการแพทย์	7		
นักวิทยาศาสตร์การแพทย์	1		
นักวิชาการวิทยาศาสตร์การแพทย์	1		
นักวิชาการสาธารณสุข	2		
นักเวชศาสตร์การสื่อความหมาย	1		
นักสังคมสงเคราะห์	1		
นักสุขศึกษา	2		
นักโสตสัมผัสวิทยา	1		
เจ้าหน้าที่บริหารงานทั่วไป	4		
นักวิชาการศึกษา	1		
นักวิชาการคอมพิวเตอร์	1		
พยาบาลวิชาชีพ	188		
ผู้ปฏิบัติงานวิทยาศาสตร์การแพทย์	2		
ผู้ปฏิบัติงานบริหาร	6	1	
ผู้ปฏิบัติงานด้านสุขภาพ		3	
เจ้าหน้าที่ห้องบัตร	1		4
ผู้ปฏิบัติงานทันตกรรม/ผู้ช่วยปฏิบัติงานทันตกรรม			6
ผู้ช่วยห้องปฏิบัติการทางการแพทย์		2	4
ผู้ช่วยปฏิบัติงานวิทยาศาสตร์		1	3
ผู้ช่วยนักกายภาพบำบัด	1		6
ผู้ช่วยพยาบาล/ผู้ช่วยปฏิบัติงานพยาบาล	1	5	54
ผู้ช่วยเหลือคนไข้/พนักงานช่วยเหลือคนไข้	2	5	68
พนักงานห้องยา	1	5	15
คนงาน	1	2	19
<b>รวม 517 คน</b>	<b>314</b>	<b>24</b>	<b>179</b>

## งบประมาณ

ในปีงบประมาณ 2563 เงินงบประมาณของคณะแพทยศาสตร์ แบ่งออกเป็น 2 ส่วน คือ คณะแพทยศาสตร์ และโรงพยาบาลมหาวิทยาลัยบูรพา รายละเอียดแสดงดังต่อไปนี้

### ฐานะทางการเงินของคณะแพทยศาสตร์มหาวิทยาลัยบูรพา ประจำปีงบประมาณ 2563

หมวดรายจ่าย	งบประมาณ	เบิกจ่าย	คงเหลือ
<b>งบประมาณเงินรายได้จากเงินอุดหนุนรัฐบาล</b>			
แผนงานบุคลากรภาครัฐ งบบุคลากร			
เงินเดือน	330,000.00	330,000.00	-
แผนงานบุคลากรภาครัฐ งบดำเนินงาน			
งบดำเนินงาน ค่าตอบแทนใช้สอยและวัสดุ	1,088,500.00	1,008,000.00	80,500.00
แผนงานจัดการศึกษาอุดมศึกษา โครงการผลิตแพทย์เพิ่ม งบเงินอุดหนุน			
โครงการผลิตแพทย์เพิ่ม	88,599,665.93	67,938,931.05	20,660,734.88
แผนงานจัดการศึกษาอุดมศึกษา โครงการผลิตแพทย์เพิ่ม งบลงทุน			
ค่าครุภัณฑ์	242,229,400.00	204,098,495.08	38,130,904.92
ค่าที่ดินและสิ่งก่อสร้าง	-	-	-
แผนงานบริการสุขภาพ งบลงทุน			
ค่าที่ดินและสิ่งก่อสร้าง	3,700,000.00	3,650,000.00	50,000.00
<b>รวม</b>	<b>332,247,565.93</b>	<b>273,375,426.13</b>	<b>58,872,139.80</b>
<b>งบประมาณเงินรับฝากเงินแผ่นดิน</b>			
แผนงานจัดการศึกษาอุดมศึกษา			
งานบริหารทั่วไป			
งบค่าใช้จ่ายในการจัดการเรียนการสอนนักศึกษาแพทย์	24,057,875.49	8,903,870.74	15,154,004.75
<b>รวม</b>	<b>24,057,875.49</b>	<b>8,903,870.74</b>	<b>15,154,004.75</b>

หมวดรายจ่าย	งบประมาณ	เบิกจ่าย	คงเหลือ
<b>งบประมาณเงินรายได้มหาวิทยาลัย</b>			
<b>แผนงานบุคลากรภาครัฐ งบบุคลากร</b>			
เงินเดือน (คณะ)	50,372,490.00	43,248,509.99	7,123,980.01
เงินเดือน (รพ)	98,524,000	98,464,445.63	59,554.37
<b>แผนงานบุคลากรภาครัฐ งบดำเนินงาน</b>			
งบดำเนินงาน ค่าตอบแทนใช้สอย (คณะ)	3,446,722.59	2,010,680.77	1,436,041.82
งบดำเนินงาน ค่าตอบแทนใช้สอย (รพ)	27,114,830.74	23,726,606.22	3,388,224.52
<b>แผนงานจัดการศึกษาอุดมศึกษา งานบริหารทั่วไป</b>			
<b>งบดำเนินงาน</b>			
ค่าตอบแทนใช้สอย (คณะ)	1,372,401.33	408,255.00	964,146.33
ค่าสาธารณูปโภค	500,000.00	28,156.17	471,843.83
<b>แผนงานจัดการศึกษาอุดมศึกษา งานบริหารทั่วไป</b>			
<b>งบเงินอุดหนุน</b>			
เงินอุดหนุนกองทุนของส่วนงาน	423,900.00	423,900.00	-
เงินอุดหนุนโครงการตามแผนยุทธศาสตร์	720,000.00	-	720,000.00
<b>แผนงานจัดการศึกษาอุดมศึกษา งานบริหารทั่วไป</b>			
<b>งบรายจ่ายอื่น</b>			
ค่าสาธารณประโยชน์และสาธารณกุศล	100,000.00	31,000.00	69,000.00
<b>แผนงานจัดการศึกษาอุดมศึกษา งานบริหารทั่วไป</b>			
<b>งบกลาง</b>			
งบกลาง	1,086,160.00	-	1,086,160.00
<b>แผนงานจัดการศึกษาอุดมศึกษา</b>			
<b>งานจัดการศึกษาระดับปริญญาตรีด้านวิทยาศาสตร์</b>			
<b>สุขภาพ งบเงินอุดหนุน</b>			
ค่าตอบแทน ใช้สอยและวัสดุ	586,025.00	28,606.00	557,419.00

หมวดรายจ่าย	งบประมาณ	เบิกจ่าย	คงเหลือ
เงินอุดหนุนหน่วยงานที่สอนวิชาบริการ	186,804.21	-	186,804.21
เงินอุดหนุนจัดการเรียนการสอนโรงพยาบาลร่วมผลิต	1,200,000	942,884.00	257,116.00
<b>แผนงานบริการสุขภาพ งานบริการรักษาพยาบาล งบดำเนินงาน</b>			
ค่าตอบแทนใช้สอยและวัสดุ	87,894,800	73,852,035.80	14,042,764.20
ค่าสาธารณูปโภค	15,500,000	6,029,900.14	9,470,099.86
<b>แผนงานบริการสุขภาพ งานบริการรักษาพยาบาล งบ เงินอุดหนุน</b>			
เงินอุดหนุนกองทุนของส่วนงาน	18,036,000	18,036,000	-
เงินอุดหนุนทุนพัฒนาบุคลากร	2,368,000	2,098,000.00	270,000.00
เงินอุดหนุนโครงการพัฒนาบุคลากร	1,000,000	264,472.75	735,527.25
เงินอุดหนุนการประกันคุณภาพการศึกษา	350,000	21,500	328,500
เงินอุดหนุนโครงการตามแผนยุทธศาสตร์	461,000	461,000.00	-
เงินอุดหนุนทุนส่งเสริมและพัฒนาผู้มีความรู้ความสามารถ ในสาขาแพทย์	929,000	929,000.00	-
<b>แผนงานบริการสุขภาพ งานบริการรักษาพยาบาล งบ รายจ่ายอื่น</b>			
ค่ายา เวชภัณฑ์ และตรวจวิเคราะห์ทางการแพทย์	259,562,000	211,296,460.31	48,265,539.69
<b>แผนงานบริการสุขภาพ งานบริการรักษาพยาบาล งบกลาง</b>			
งบกลาง	90,179,600	2,016,300	88,163,300.00
<b>รวม</b>	<b>661,913,733.87</b>	<b>484,317,712.78</b>	<b>177,596,021.09</b>

# Annual

# Report 2020

---

## ผลการดำเนินงาน

- บุคคลดีเด่นคณะแพทยศาสตร์
- ด้านการผลิตบัณฑิต
- ด้านกิจการนิสิต
- ด้านการวิจัยและการบริการวิชาการ
- ด้านการมีส่วนร่วมและรับผิดชอบต่อสังคม
- ด้านการบริการทางการแพทย์

## บุคคลดีเด่นคณะแพทยศาสตร์

### ผู้ช่วยศาสตราจารย์ นายแพทย์ทวิลาภ ต้นสวัสดิ์

ได้รับรางวัล อาจารย์แพทย์ “ผู้ประพุดิตนดีเด่นในเชิงคุณธรรม จริยธรรม” ประจำปีการศึกษา 2563 จาก แพทยสภา



### คุณเกรียงศักดิ์ สมบัติ สุรนารถวงศ์

ได้รับรางวัล “รัตนบูรพา” ประจำปี 2563 สาขาบริการ สนับสนุน และช่วยวิชาการ เนื่องในงาน 8 กรกฎาคม วันคล้ายวันสถาปนามหาวิทยาลัยบูรพา ครบรอบ 65 ปี เมื่อวันที่ 8 กรกฎาคม พ.ศ. 2563 ณ หอประชุมจรัส บัวศรี มหาวิทยาลัยบูรพา

### คุณกัณหา พรหมมาบุญ

ได้รับรางวัลรองชนะเลิศอันดับ 1 การนำเสนอผลงานแบบโปสเตอร์ (Poster Presentation) กลุ่มมนุษยศาสตร์และสังคมศาสตร์ ผลงานเรื่อง “การรับรู้และความพึงพอใจของบุคลากรต่อการนำองค์กรของผู้บริหารคณะแพทยศาสตร์” จากการประชุมวิชาการวิจัยระดับชาติสำหรับบุคลากรสายสนับสนุนในสถาบันอุดมศึกษา ครั้งที่ 12



### นิติตแพทย์รัฐกมล วชิรปัญญานนท์

นิติตแพทย์ คณะแพทยศาสตร์ มหาวิทยาลัยบูรพา  
ได้รับรางวัลนิติตดีเด่น ประจำปี 2563  
เนื่องในงานวันคล้ายวันสถาปนามหาวิทยาลัยบูรพา ครบรอบ 65 ปี



## ผลการดำเนินงาน

- ด้านการผลิตบัณฑิต

### บัณฑิตแพทย์

#### หลักสูตรและสาขาวิชาที่เปิดสอน

หลักสูตรที่เปิดสอนในปีการศึกษา 2563 คือ หลักสูตรแพทยศาสตรบัณฑิต ฉบับปรับปรุง พ.ศ. 2555 และหลักสูตรแพทยศาสตรบัณฑิต ฉบับปรับปรุง พ.ศ. 2549

#### ชื่อหลักสูตร

ภาษาไทย : หลักสูตรแพทยศาสตรบัณฑิต  
ภาษาอังกฤษ : Doctor of Medicine Program

#### ชื่อปริญญา

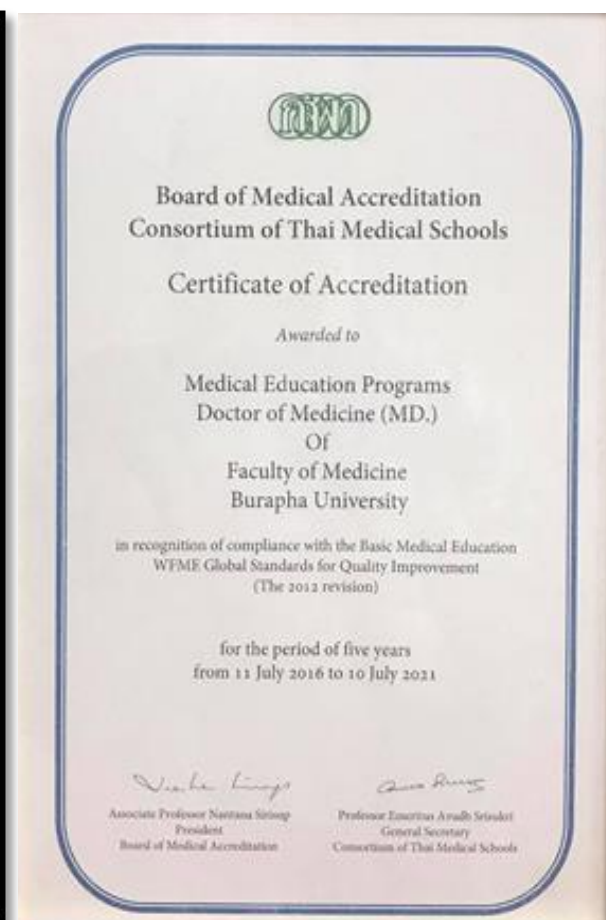
ภาษาไทย : แพทยศาสตรบัณฑิต (พ.บ.)  
ภาษาอังกฤษ : Doctor of Medicine (M.D.)

#### จำนวนนิสิต

รุ่นที่	ปีที่เข้าศึกษา	จำนวนที่เข้าศึกษา (คน)	จำนวนที่จบ การศึกษา (คน)	หมายเหตุ
1	2550	32	31	
2	2551	32	32	
3	2552	32	32	
4	2553	48	48	
5	2554	48	46	ลาออก 1 เสียชีวิต 1
6	2555	48	45	ลาออก 2 เสียชีวิต 1
7	2556	48	47	ลาออก 1
8	2557	48	45	ลาออก 3
9	2558	48		อยู่ระหว่างการศึกษาระดับปีที่ 6
10	2559	48		อยู่ระหว่างการศึกษาระดับปีที่ 5
11	2560	48		อยู่ระหว่างการศึกษาระดับปีที่ 4
12	2561	48		อยู่ระหว่างการศึกษาระดับปีที่ 3
13	2562	48		อยู่ระหว่างการศึกษาระดับปีที่ 2
14	2563	48		อยู่ระหว่างการศึกษาระดับปีที่ 1

## คุณภาพหลักสูตรและกระบวนการจัดการเรียนการสอน

คณะแพทยศาสตร์ มหาวิทยาลัยบูรพา ได้รับการตรวจประเมินตามเกณฑ์มาตรฐานการศึกษา แพทยศาสตร์ตามมาตรฐานสากล T.M.C.WFME.BME. Standard 2017 ในวันที่ 13 – 15 พฤศจิกายน 2562 และในการประชุมคณะกรรมการแพทยสภา ครั้งที่ 3/2563 วันที่ 12 มีนาคม 2563 ได้พิจารณาตามข้อสรุปของกลุ่มสถาบันรับรองหลักสูตรแพทยศาสตร์บัณฑิต โดยสถาบันรับรองมาตรฐานการศึกษาแพทยศาสตร์ (IMEAc) มีมติรับรองมาตรฐานการศึกษาแพทยศาสตร์ หลักสูตรปรับปรุง พ.ศ.2563 รับรองผ่านสถาบันประเมิน และรับรองศักยภาพการรับนิสิต (รับรองมาตรฐานถึงวันที่ 7 กุมภาพันธ์ 2568)



## ● ด้านกิจการนิสิต

คณะแพทยศาสตร์ได้ให้ความสำคัญกับงานกิจการนิสิต ซึ่งในปีงบประมาณ 2563 งานบริหารงานกิจการนิสิต ได้จัดโครงการให้แก่ นิสิตแพทย์ อาจารย์ และบุคลากรได้ทำกิจกรรมร่วมกัน ทั้งนี้งานบริหารงานกิจการนิสิตยังมีภาระหน้าที่ในการดูแลหอพักนิสิตแพทย์ โดยแบ่งเป็นอาคาร 2 หลัง แยกชาย-หญิง ขนาดกว้าง 18 เมตร ยาว 40.5 เมตร สูง 4 ชั้น แต่ละชั้นมี 16 ห้อง พร้อมสิ่งอำนวยความสะดวกต่าง ๆ ซึ่งจะสามารถรองรับนิสิตได้ 192 คน โดยให้นิสิตแพทย์ชั้นปรีคลินิก ชั้นคลินิก และแพทย์ เข้าพักในหอพัก

ซึ่งภายในบริเวณชั้น 1 อาคารหอพักนิสิตแพทย์ชายและหญิงมีการจัดทำเพื่อให้สามารถใช้ประโยชน์อื่น ๆ เพิ่มเติม โดยประกอบด้วย ห้องออกกำลังกาย ห้องกิจกรรมนิสิต ห้องสโมสรนิสิตคณะแพทยศาสตร์ ห้องประชุมสโมสรนิสิตคณะแพทยศาสตร์ ห้องรับรอง ห้องอ่านหนังสือ เพื่อเป็นการอำนวยความสะดวกต่าง ๆ ให้กับนิสิตแพทย์ ทั้งในด้านการส่งเสริมสุขภาพ และการทำกิจกรรมอื่นๆ โดยมีระบบรักษาความปลอดภัย ทั้งอาคารหอพักนิสิตแพทย์ชายและหญิง แบ่งเป็น กล้องวงจรปิด จำนวน 44 ตัว



### ระบบการดูแลนิสิต

คณะแพทยศาสตร์ มีการแต่งตั้งคณะกรรมการกิจการนิสิต โดยดูแลงานด้านการบริหารจัดการภายในเกี่ยวกับกิจการนิสิต ซึ่งกรรมการงานกิจการนิสิตทำหน้าที่ดังนี้

1. ดำเนินการด้านการบริหารจัดการในการบริการต่าง ๆ ได้แก่
  - 1.1 การบริการสิ่งอำนวยความสะดวกที่เอื้อต่อการเรียน เช่น การจัดสื่อเทคโนโลยีเพื่อการศึกษา ในคณะ ห้องสมุด เป็นต้น
  - 1.2 การบริการด้านกายภาพที่ส่งเสริมคุณภาพชีวิตของนิสิต เช่น สภาพแวดล้อม สถานที่พักผ่อน บริการด้านนันทมัย เป็นต้น
  - 1.3 การบริการด้านการแนะแนวและให้คำปรึกษา
  - 1.4 การบริการข้อมูลข่าวสารที่เป็นประโยชน์ต่อนิสิตปัจจุบันและศิษย์เก่า
2. กำหนดแนวทางในการส่งเสริมการจัดการกิจกรรมนิสิต ให้สอดคล้องกับวิสัยทัศน์ และคุณลักษณะบัณฑิตที่พึงประสงค์ตลอดจนสอดคล้องกับกรอบมาตรฐานคุณวุฒิตามระดับการศึกษา
3. ส่งเสริมและติดตามผลการจัดกิจกรรมนิสิต
4. นำผลการประเมินไปปรับปรุงการจัดการกิจกรรมเพื่อพัฒนานิสิต

5. กำกับดูแลด้านวินัยและจริยธรรมนิสิต

6. ด้านทำนุบำรุงศิลปวัฒนธรรม

6.1 ส่งเสริมการบูรณาการศิลปวัฒนธรรมกับวิถีชีวิตประชาคมตามนโยบายและแผนงานทำนุบำรุงศิลปวัฒนธรรม

6.2 จัดกิจกรรมนำไปสู่การสร้างสรรคงานศิลปวัฒนธรรมให้สอดคล้องกับบริบทของคณะแพทยศาสตร์

6.3 ส่งเสริมการบูรณาการด้านภูมิปัญญาไทย ภูมิปัญญาท้องถิ่นในการบริการวิชาการ

6.4 เผยแพร่องค์ความรู้ภูมิปัญญาไทยออกสู่สากล

### อาจารย์ที่ปรึกษา

คณะแพทยศาสตร์ได้มีการแต่งตั้งอาจารย์ที่ปรึกษานิสิตแพทย์ เพื่อให้คำปรึกษาทางด้านวิชาการและแนะแนวทางการใช้ชีวิตให้กับนิสิต โดยจัดระบบอาจารย์ที่ปรึกษา 1 คน ต่อการดูแลนิสิต 6 - 8 คน และจัดให้มีการพบนิสิตที่อยู่ในการดูแลอย่างเป็นทางการอย่างน้อยภาคการศึกษาละ 1 ครั้ง เพื่อสอบถามถึงความเป็นอยู่ ปัญหา และรับฟังเรื่องราวต่างๆ จากนิสิต

โดยอาจารย์ที่ปรึกษานิสิตแพทย์ทำหน้าที่ดังนี้

1. ดูแล ติดตาม กำกับด้านการศึกษานิสิตที่ตนได้รับมอบหมาย
2. ดูแล ติดตาม กำกับด้านชีวิตความเป็นอยู่ สุขอนามัยของนิสิตที่ตนได้รับมอบหมาย
3. ว่ากล่าวตักเตือนหรือลงโทษทางวินัยตามสมควร และตามความจำเป็น
4. วางแผนและให้คำปรึกษากับโครงการของนิสิต เพื่อให้สอดคล้องกับนโยบายของ มหาวิทยาลัย
5. ดูแล ติดตาม กำกับ และประเมินผลการดำเนินงานของกิจกรรมของนิสิตและงานกิจการนิสิต
6. ให้คำปรึกษาแก่สโมสรและชมรมต่าง ๆ ของคณะฯ
7. ปฏิบัติหน้าที่อื่นตามที่ได้รับมอบหมาย

ซึ่งในปีงบประมาณ 2563 งานบริหารงานกิจการนิสิต คณะแพทยศาสตร์ ได้มีการจัดกิจกรรมและโครงการให้แก่นิสิตอย่างหลากหลาย โดยแบ่งกิจกรรมออกเป็น 5 ด้าน ดังนี้

1. ด้านวิชาการที่ส่งเสริมคุณลักษณะบัณฑิตที่พึงประสงค์
2. ด้านกีฬาหรือส่งเสริมสุขภาพ
3. ด้านสร้างเสริมคุณธรรมและจริยธรรม
4. ด้านส่งเสริมศิลปวัฒนธรรม
5. ด้านบำเพ็ญประโยชน์หรือรักษาสีงแวดล้อม

โดยงานกิจการนิสิตจะมีการจัดกิจกรรมหรือโครงการเพื่อให้สอดคล้องกันในแต่ละด้าน ซึ่งการจัดกิจกรรมใน 5 ด้านนี้ยังเป็นการทำกิจกรรมหรือโครงการเพื่อให้ครอบคลุมสำหรับการประกันคุณภาพการศึกษาของคณะด้วย

1. **ด้านวิชาการที่ส่งเสริมคุณลักษณะบัณฑิตที่พึงประสงค์** : คณะแพทยศาสตร์ มหาวิทยาลัยบูรพา จัดโครงการปฐมนิเทศนิสิตหลักสูตรแพทยศาสตรบัณฑิตรุ่นที่ 14 ประจำปีการศึกษา 2563 ได้คัดเลือก บุคคลเข้าศึกษาระดับปริญญาตรี หลักสูตรแพทยศาสตรบัณฑิต ประจำปี 2563 จำนวน 48 คน รุ่นที่ 14 ประจำปีการศึกษา 2563 รูปแบบ Online ผ่านโปรแกรม Google Hangouts Meet ในวันที่ 1 กรกฎาคม พ.ศ. 2563 ณ ห้องประชุม MD 601 อาคารสมเด็จพระเทพรัตนราชสุดา คณะแพทยศาสตร์ มหาวิทยาลัยบูรพา เพื่อเตรียมความพร้อมในการเป็นนิสิต โดยมีผู้ช่วยศาสตราจารย์ นายแพทย์ทวิลาภ ตันสวัสดิ์ คณบดีคณะ แพทยศาสตร์ มหาวิทยาลัยบูรพา พร้อมด้วยคณะผู้บริหาร กล่าวต้อนรับนิสิตแพทย์ใหม่ การบรรยายในหัวข้อ เรื่องหลักสูตรและการเรียนการสอนวิชาคณะแพทยศาสตร์ โดย นายแพทย์ปราการ ทัดติยกุล รองคณบดีฝ่าย วิชาการ, การบรรยายในหัวข้อเรื่องการพัฒนา นิสิต โดยผู้ช่วยศาสตราจารย์ แพทย์หญิงรมร แยมประทุม รองคณบดีฝ่ายกิจการนิสิตและกิจการพิเศษ, แนะนำโรงพยาบาลมหาวิทยาลัยบูรพา โดยผู้ช่วยศาสตราจารย์ นายแพทย์สุริยา โปร่งน้ำใจ ผู้อำนวยการโรงพยาบาลมหาวิทยาลัยบูรพา แนะนำศูนย์แพทยศาสตรศึกษาชั้น คลินิก แนะนำการทำงานของสโมสรนิสิตคณะแพทยศาสตร์ และนิสิตใหม่พบอาจารย์ที่ปรึกษา



2. **ด้านกีฬาหรือส่งเสริมสุขภาพ** : คณะแพทยศาสตร์ มหาวิทยาลัยบูรพา เข้าร่วมโครงการงานกีฬา เข้มสัมพันธ์ โดยมีวัตถุประสงค์เพื่อสร้างเสริมสุขภาพแก่นิสิตแพทย์มหาวิทยาลัยบูรพา ปลูกฝังให้นิสิตแพทย์ ตระหนักถึงความสำคัญของการสร้างเสริมสุขภาพของตนเอง อันจะเป็นแบบอย่างที่ดีต่อไปในอนาคต ตลอดจน ส่งเสริมการมีน้ำใจนักกีฬา มีคุณธรรมจริยธรรม ผ่านการเล่นกีฬา และกิจกรรมต่างๆ ในวันที่ 19 - 22 ธันวาคม พ.ศ. 2562 ณ มหาวิทยาลัยเชียงใหม่



3. **ด้านสร้างเสริมคุณธรรมและจริยธรรม** : คณะแพทยศาสตร์ มหาวิทยาลัยบูรพา จัดพิธีไหว้ครู ประจำปีการศึกษา 2563 ณ ห้องประชุม 601 อาคารสมเด็จพระเทพรัตนราชสุดา โดยได้รับเกียรติจาก ผู้ช่วยศาสตราจารย์ นายแพทย์ทวีลาภ ตันสวัสดิ์ คณบดีคณะแพทยศาสตร์ มหาวิทยาลัยบูรพา เป็นประธานในพิธี พร้อมทั้งเจิมหนังสือ และกล่าวให้โอวาทแก่นิสิตแพทย์ มีการมอบรางวัล อาจารย์แพทย์ “ผู้ประพฤติตนดีเด่น ในเชิงคุณธรรม จริยธรรม” จากแพทยสภา, อาจารย์แพทย์ดีเด่น, มอบรางวัลแก่นิสิตแพทย์ “ผู้ประพฤติตนดีเด่น ในเชิงคุณธรรม จริยธรรม” จากแพทยสภา และมีพิธีมอบเกียรติบัตรให้นิสิตที่มีผลการเรียนดี นิสิตที่มีผลงานดีเด่นด้านกิจกรรม ด้านจิตอาสา



4. ด้านส่งเสริมศิลปวัฒนธรรม : คณะแพทยศาสตร์ มหาวิทยาลัยบูรพา ได้จัดโครงการ “วันมหิดล

ประจำปี 2563” ในวันพฤหัสบดีที่ 24 กันยายน พ.ศ. 2563 ณ ห้องประชุม 601 อาคารสมเด็จพระเทพรัตนราชสุดาฯ คณะแพทยศาสตร์ มหาวิทยาลัยบูรพา เนื่องด้วย วันที่ 24 กันยายน ของทุกปี เป็นวันมหิดล โดยมีวัตถุประสงค์เพื่อเป็นการร่วมรำลึกในพระมหากรุณาธิคุณ ต่อสมเด็จพระมหิตลาธิเบศร อดุลยเดชวิกรม พระบรมราชชนก พระราชบิดาแห่งการแพทย์แผนปัจจุบันของไทย และให้แพทย์ นิสิตแพทย์ ภูมิเอนิวิชาชีพ และสร้างจิตสำนึกการเป็น “ผู้ให้” โดย ผู้ช่วยศาสตราจารย์ นายแพทย์ทวีลาภ ตันสวัสดิ์ คณบดี คณะแพทยศาสตร์ มหาวิทยาลัยบูรพา เป็นประธานในพิธี มีคณะผู้บริหาร อาจารย์แพทย์ บุคลากร และนิสิตแพทย์ชั้นปีที่ 1-3 เข้าร่วมโครงการปฎิญาณตน และวางพวงมาลาเนื่องในวันมหิดล



5. ด้านบำเพ็ญประโยชน์หรือรักษาสีงแวดล้อม : งานบริหารงานกิจการนิสิต คณะแพทยศาสตร์ มหาวิทยาลัยบูรพา ได้จัดโครงการ Cleaned by my Hands ประจำปี 2563 ขึ้น ในวันที่ 26 ตุลาคม พ.ศ.2562 ณ บริเวณชายหาดบางแสน จังหวัดชลบุรี เพื่อปลูกฝังให้นิสิตคณะแพทยมีจิตสาธารณะ ในการมีส่วนร่วมดูแลรักษาความสะอาดสถานที่สาธารณะของชุมชน



- **ด้านการวิจัยและบริการวิชาการ**  
**การวิจัย**

ในปีงบประมาณ 2563 คณะแพทยศาสตร์ ได้ดำเนินการพัฒนาระบบและกลไกบริหารงานวิจัยหรืองานสร้างสรรค์ โดยมีผลการดำเนินงานดังต่อไปนี้

**ภาพรวมรายการเงินอุดหนุนการวิจัยจากแหล่งทุนวิจัย ปีงบประมาณ 2563**

ลำดับ	แหล่งทุน	จำนวนโครงการวิจัย	งบประมาณที่ได้รับการสนับสนุน (บาท)
1	ทุนภายใน		
1.1	เงินรายได้ส่วนงาน(คณะแพทยศาสตร์)	14 โครงการ	552,000
1.2	งบประมาณเงินรายได้จากรัฐบาล	1 โครงการ	952,600
2.	ทุนภายนอก		
2.1	การแพทย์แผนไทยและการแพทย์ทางเลือก	1 โครงการ	1,753,000
2.2	คณะแพทยศาสตร์ จุฬาลงกรณ์มหาวิทยาลัย	2 โครงการ	ไม่ระบุ
	<b>รวม</b>	<b>18 โครงการ</b>	<b>3,257,600</b>

**โครงการวิจัยที่ได้รับทุนอุดหนุนการวิจัยเงินรายได้ส่วนงาน (คณะแพทยศาสตร์) จำนวน 12 โครงการ**

ลำดับ	ชื่อโครงการวิจัย	ผู้วิจัยหลัก	ผู้ร่วมวิจัย	งบประมาณ (บาท)
1	ปัจจัยที่สัมพันธ์กับคุณภาพชีวิตของผู้ป่วยเด็กโรคหืด	พญ.เบญจรัตน์ ทรรทรานนท์	ผศ.นพ.ทวีลาภ ตันสวัสดิ์ นพ.วราวุฒิ เกரியงบูรพา	42,500.00
2	การใช้ high-flow nasal cannula เปรียบเทียบกับการใช้ conventional oxygen therapy ในการรักษาเด็กที่ติดเชื้ทางเดินหายใจส่วนล่าง	นพ.วราวุฒิ เกரியงบูรพา	พญ.นลินี ภัทรกรกุล พญ.วิชชุกรรณ อ่อนสร้อย พญ.ศุภมาศ ศุภบรรพต พญ.เบญจรัตน์ ทรรทรานนท์	42,500.00
3	การเปรียบเทียบยา 0.05% ออกซีเมตาโซลีนทางจมูก กับยา 3%เอพฟีดรีนทางจมูก เพื่อลด อาการคัดจมูก : การวิจัยเชิงทดลองแบบสุ่มชนิด มีกลุ่มควบคุมแบบปกปิดสองทาง	พญ.เพ็ญมาศ ธีระวณิชตระกูล	นพ.ธนวิทย์ อินทรารักษ์ นพ.นริศ เจียรบรรจงกิจ	42,500.00



4	ประสิทธิภาพและความปลอดภัยของผลิตภัณฑ์ บำรุงผิวกายที่มีสีแวนเป็นส่วนประกอบ : การวิจัยเชิงทดลองแบบสุ่มชนิดมีกลุ่มควบคุม แบบปกปิดสองทาง	พญ.อภิรดี วรรังษฤษฎ์	ภญ.ณัฐฉิณี ธีรกุลกิตติพงศ์ นพ.ภูรีพัทธ์ อรรถเวชกุล รศ.ภูรีพัทธ์ อรรถเวชกุล ดร.เวธกา กลิ่นวิจิต	42,500.00
5	การใช้เครื่องมือวิเคราะห์องค์ประกอบของร่างกาย เพื่อป้องกันการเกิดภาวะไตวายเฉียบพลันจาก การฉีดยาที่บรังสีในผู้ป่วยโรคไตวายเรื้อรัง	ผศ.พญ.ระวีวรรณ วิฑูรย์	นพ.ตระการ ไชยวานิช พญ.ธันวพร แพทย์พิทักษ์ ผศ.พญ.ศรสุภา ลิ้มเจริญ พญ.ศิริธัญญา ปัญญา รศ.นพ.สมชาย ยงศิริ	84,000.00
6	ความชุก, ปัจจัยเสี่ยง และชนิดเชื้อราก่อโรค ในผู้ที่มีโรคเชื้อราที่เล็บในผู้ป่วยเบาหวาน โรงพยาบาลมหาวิทยาลัยบูรพา	พญ.เกศกนิษฐ ธรรมคำภีร์	พญ.เพ็ชรงาม ไชยวานิช	42,500.00
7	ผลของภาวะความดันปอดสูงที่มีต่อภาวะความดันโลหิตต่ำในขณะที่ฟอกเลือดในผู้ป่วยโรคไตวายเรื้อรัง	นพ.สุกฤษฎ์ คุ้มฉนวนเจริญชัย	นพ.พัชร โกฉัยพัฒน์ ผศ.พญ.ระวีวรรณ วิฑูรย์	42,500.00
8	ต้นแบบการขับขี้ปอดภัยอัจฉริยะสำหรับป้องกันการบาดเจ็บที่ศีรษะจากอุบัติเหตุรถจักรยานยนต์ในเทศบาลเมืองแสนสุข	รศ.พญ.สมจิต พญ.กษะริตานนท์	ผศ.ดร.ณรงค์ พลธิรักษ์ ผศ.พญ.อลิสรา วงศ์สุทธิเลิศ	84,000.00
9	ต้นแบบของการแพทย์ฉุกเฉินก่อนถึงโรงพยาบาลสำหรับผู้ป่วยที่ได้รับบาดเจ็บที่ศีรษะจากอุบัติเหตุรถจักรยานยนต์ในเขตเทศบาลเมืองแสนสุข	พญ.ศิริธัญญา ปัญญา	พญ.จิตรลดา รุจิราภิลักษณ์ น.ส.ปิ่นทาร์ย์ เกียรติสถิตกุล นพ.สันติชัย ดินชูไท	42,500.00
10	อุบัติการณ์การเกิดภาวะไตวายเฉียบพลันจากการฉีดยาที่บรังสีและปัจจัยที่เกี่ยวข้องในผู้ป่วยที่เข้ารับการฉีดยาที่บรังสี ณ โรงพยาบาลมหาวิทยาลัยบูรพา	พญ.ธันวพร แพทย์พิทักษ์	ผศ.พญ.ระวีวรรณ วิฑูรย์	11,000.00
11	การศึกษาผลการสอนสุขศึกษาเรื่องการปฏิบัติตัวหลังทำผ่าตัดต่อกระຈกโดยใช้สื่อวีดิทัศน์กับผู้ป่วยผ่าตัดต่อกระຈก	อังคณา อัสวบุญญาเดช	นางดุจดาว ศุภจิตกุลชัย น.ส.วริศนันท์ ปุระณะวิทย์	11,000.00

12	การพัฒนาสมุดวัคซีนประจำตัวของ ผู้รับบริการวัคซีน ที่ศูนย์สร้างเสริม สุขภาพโรงพยาบาลมหาวิทยาลัยบูรพา	เกรียงศักดิ์ สมบัติ สุรนาถวิวงศ์		11,000.00
13	แอปพลิเคชันทางมือถือสำหรับการให้ ความรู้และการดูแลรักษาโรคต่อม ไทรอยด์เป็นพิษ	วิภาพร พันธุ์วิชัย	ผศ.พญ.อภิสรา วงศ์สุทธิเลิศ	11,000.00
14	การศึกษาผลลัพธ์และปัจจัยที่มีผลต่อ ประสิทธิภาพของแรงงานต่างด้าวและ ชาวไทยที่มารับบริการ ในโรงพยาบาล มหาวิทยาลัยบูรพา	นพ.ปราการ ทัดติยกุล	ผศ.นพ.ทวีลาภ ตันสวัสดิ์ นพ.วราวุฒิ เกรียงบูรพา พญ.ศุภมาศ ศุภบรรพต พญ.เบญจรัตน์ ทรธรธา นนท์	42,500.00

### โครงการวิจัยที่ได้รับทุนอุดหนุนการวิจัยงบประมาณเงินรายได้จากรัฐบาล

จากหน่วยบริหารและจัดการทุนด้านการพัฒนากำลังคนและทุนด้านการพัฒนาสถาบันอุดมศึกษา  
การวิจัยและนวัตกรรม จำนวน 1 โครงการ

ลำดับ	ผลงาน	หัวหน้าโครงการวิจัย	ผู้ร่วมวิจัย	งบประมาณ (บาท)
1	การพัฒนาศักยภาพบุคลากรทาง การแพทย์ เพื่อรองรับการทำวิจัยทางคลินิก	ดร.เวชกา กลิ่นวิจิต	ผศ.นพ.ทวีลาภ ตันสวัสดิ์	952,600

### โครงการวิจัยที่ได้รับทุนอุดหนุนการวิจัยจาก สำนักงานบริหารกองทุนภูมิปัญญาการแพทย์แผนไทย กรมการแพทย์แผนไทยและการแพทย์ทางเลือก จำนวน 1 โครงการ

ลำดับ	ผลงาน	หัวหน้าโครงการวิจัย	ผู้ร่วมวิจัย	งบประมาณ (บาท)
1	ประสิทธิภาพของยาเลือดงานมและ ยากรดมี่เฟนนามิค เพื่อลดอาการปวด ประจำเดือนในสตรีเยาชนไทย	ผศ.นพ.กิตติ กรุ้งไกรเพชร	นางสาวพลอยชนก ปทุมมานนท์	1,753,000

โครงการวิจัยที่เป็นความร่วมมือระหว่างสถาบันภายนอก จำนวน 2 โครงการ

ลำดับ	ผลงาน	ผู้รับผิดชอบประจำสถาบัน	สถาบันหลัก
1	การศึกษาการใช้ชุดตรวจแอนติบอดีของโรคติดเชื้อไวรัส โควิด-19 ในโรงพยาบาล	นพ.จักรพันธ์ ศิริบริรักษ์	คณะแพทยศาสตร์ จุฬาลงกรณ์มหาวิทยาลัย
2	การศึกษาความเครียดของนิสิต/นักศึกษาแพทย์ และความช่วยเหลือสนับสนุนที่ได้รับจากสถานศึกษา ในช่วงสถานการณ์การระบาดของโรคโควิด-19	พญ.นลินี ภัทรากกรกุล	คณะแพทยศาสตร์ จุฬาลงกรณ์มหาวิทยาลัย

โครงการวิจัยที่ใช้งบประมาณส่วนตัวในการดำเนินงาน จำนวน 16 โครงการ

ลำดับ	ชื่อโครงการวิจัย	ผู้วิจัยหลัก	ผู้ร่วมวิจัย	งบประมาณ (บาท)
1	ผลของการให้ข้อมูลย้อนกลับด้วยวิดีโอทัศน์ต่อความมั่นใจในการทำการหัตถการทางการแพทย์ของแพทย์ฝึกหัดไทยที่จบจากต่างประเทศ	ผศ.นพ.กฤติน กิตติกรชัยชาญ	นพ.วิมานะ ภัคดิธนากุล พญ.ศมณกร วิวัฒน์ภัทรกุล	6,000
2	ปัจจัยด้านจิตสังคมที่เกี่ยวข้องกับระดับน้ำตาลในเลือดของ ผู้ป่วยเบาหวานชนิดที่สองที่แผนกผู้ป่วยนอก โรงพยาบาลบางละมุง	นพ.ปริญญา วรณสุข (แพทย์ฝึกอบรบแพทย์ผู้เชี่ยวชาญเฉพาะทางสาขาเวชศาสตร์ครอบครัว)	ผศ.พญ.มยุรี พิทักษ์ศิลป์	10,000
3	ผลของการเยี่ยมบ้านในผู้ป่วยโรคหลอดเลือดสมองชนิด สมองขาดเลือดครั้งแรกต่ออัตราการกลับมานอน โรงพยาบาลในโรงพยาบาลแหลมฉบัง	พญ.ณัฐนิช เขยสมบัติ (แพทย์ฝึกอบรบแพทย์ผู้เชี่ยวชาญเฉพาะทางสาขาเวชศาสตร์ครอบครัว)	ผศ.พญ.มยุรี พิทักษ์ศิลป์	10,000
4	การวัดความดันโลหิตอย่างสม่ำเสมอช่วยเพิ่มประสิทธิภาพการควบคุมความดันโลหิตในกลุ่มผู้ป่วยความดันโลหิตสูงที่ไม่สามารถควบคุมความดันให้อยู่ในเกณฑ์ได้	พญ.รุจยา สุริยะจันทร์ (แพทย์ฝึกอบรบแพทย์ผู้เชี่ยวชาญเฉพาะทางสาขาเวชศาสตร์ครอบครัว)	ผศ.พญ.มยุรี พิทักษ์ศิลป์	10,000
5	ผลการปนเปื้อนของเชื้อแบคทีเรียจากการทำความสะอาดอุปกรณ์ล้างจมูกสองวิธีในผู้ป่วยเยื่อจมูกอักเสบจากภูมิแพ้: การวิจัยเชิงทดลองแบบสุ่มชนิดมีกลุ่มควบคุมแบบปกปิดทางเดียว	พญ.เพ็ญมาศ ธีรกุลวานิช	พญ.วิพรร ณ์รัฐรังสี พญ.สิรินทร์กาญจน์ สุชาติ	29,928
6	รายงานผู้ป่วยหนึ่งรายที่มีผื่นตุ่ม หนองในโรคคาวาซากิซ็อก	พญ.ปรีชญา งามเชิดตระกูล	ผศ.นพ.จักรพันธ์ ศิริบริรักษ์	ไม่ระบุ

7	ความครอบคลุมของการรับวัคซีนและปัจจัยต่อการตัดสินใจ ไม่รับวัคซีนของผู้ป่วยเบาหวานคลินิก อายุรกรรมโรงพยาบาล มหาวิทยาลัยบูรพา	พญ.เกศกนิษฐ์ ธรรมคำภีร์	นพ.วรพจน์ ทรัพย์ศิริสวัสดิ์	41,000
8	ผลของการส่งเสริมพัฒนาการเด็กปฐมวัยผ่านกิจกรรมการใช้ หนังสือที่เหมาะสมในคลินิกเด็ก สุขภาพเด็กดีต่อทัศนคติ ความเข้าใจและพฤติกรรมการอ่านของผู้ปกครองร่วมกับเด็ก	พญ.นลินี ภัทรารกุล		10,000
9	อุบัติเหตุน่าสนใจในผู้ป่วยต่างชาติ และปัจจัยที่สัมพันธ์กับ ผลลัพธ์ทางสุขภาพที่รุนแรง : การศึกษาย้อนหลัง 5 ปี โดยใช้ข้อมูลจากแผนกห้องฉุกเฉิน โรงพยาบาลมหาวิทยาลัยบูรพา	นพ.วรพจน์ ทรัพย์ศิริสวัสดิ์		30,000
10	ผลลัพธ์ของการใช้ค่าความกว้างของการกระจายตัวของเม็ดเลือดแดง ในการพยากรณ์โรคในเด็กที่ติดเชื้อปอดอักเสบในชุมชน	นพ.วราวุฒิ เกรียงบูรพา		10,000
11	ผลของสเตียรอยด์ในรูปแบบยารับประทาน และฉีดเข้าหลอดเลือดดำเพื่อลดอาการปวดแผลหลังการผ่าตัดต่อมทอนซิลในผู้ใหญ่ : การวิจัยเชิงทดลองแบบสุ่มชนิดมีกลุ่มควบคุมแบบปิดสองทาง	นพ.นริศ เจียรบรรจงกิจ	พญ.เพ็ญมาศ ธีรกุลวานิช พญ.สิรินทร์กาญจน์ สุชาติ	48,000
12	สภาวะทางจิตใจ กลยุทธ์ในการเผชิญปัญหา และความรู้ของบุคลากรทางการแพทย์ต่อเด็กที่ติดเชื้อทางเดินหายใจเฉียบพลัน ในช่วงที่มีการระบาดของเชื้อโควิด-19	นพ.วราวุฒิ เกรียงบูรพา		ไม่ระบุ
13	อุบัติการณ์ของกระดูกหักจากความเปราะบางครั้งใหม่ในผู้ที่ตรวจติดตามความหนาแน่นกระดูกแบบเข็นชั้นด้วยเครื่องตรวจวัดความหนาแน่นกระดูกสองพลังงานในเวชปฏิบัติ	พญ.อลิสรา วงศ์สุทธิเลิศ	นพ.กิตติ อรุณจรัสธรรม นพ.พร้อมพงศ์ อนุชิตชาญชัย	12,000
14	ปัจจัยที่มีผลต่ออุบัติเหตุน่าสนใจทางตาของอาชีพแกะหยอนางรมในชุมชนชายหาดบางแสนประเทศไทย	พญ.ลักษณาพร กรุงไกรเพชร		10,000

15	รายงานผู้ป่วย : Transient Hyperphosphatasemia	พญ.กฤษฎา จีระวงศ์พานิช		ไม่ระบุ
16	ปัจจัยที่เกี่ยวข้องกับปริมาณลมในลำไส้ใหญ่ที่มีผลต่อการขยายของลำไส้ใหญ่อย่างเพียงพอในการตรวจลำไส้ใหญ่ ด้วยเอกซเรย์คอมพิวเตอร์	ผศ.พญ.ศรสุภา ลิ่มเจริญ		15,000

บทความวิจัยหรือบทความวิชาการที่ได้รับการตีพิมพ์เผยแพร่ในวารสารระดับนานาชาติ

ลำดับ	ชื่อเจ้าของผลงาน	ชื่อผลงาน	ชื่อวารสารที่ตีพิมพ์/ปีที่พิมพ์/ฉบับที่พิมพ์/วันเดือนปี/หน้าที่พิมพ์
1	Luksanaporn Krungkraipetch	Eye Problem and Guidelines for the Prevention of Eye Problems for Students in the Gross Anatomy Laboratory Class	Journal of Ophthalmology & Clinical Research, 2020; 4(2): 19-23.
2	Kitti Krungkraipetch	Obstetric Safety: The Security Apparatus Enhanced the Self-Efficiency of Medical Students in Vaginal Birth Practice in a Simulation Trial	Global Journal of Health Science, 2020; 12(8): 176-84.

บทความวิจัยและบทความวิชาการที่ได้รับการตีพิมพ์เผยแพร่ในวารสารระดับชาติ

ลำดับ	ชื่อเจ้าของผลงาน	ชื่อผลงาน	ชื่อวารสารที่ตีพิมพ์/ปีที่พิมพ์/ฉบับที่พิมพ์/วันเดือนปี/หน้าที่พิมพ์
1	เวธกา กลิ่นวิจิต และ พิสิษฐ์ พิริยาพรรณ	การวิจัยเชิงปฏิบัติการแบบมีส่วนร่วมของชุมชนในการพัฒนาคุณภาพชีวิตแบบพอเพียงของผู้สูงวัยไทยในภาคตะวันออกเฉียง	วารสารวิชาการ ปชมท; 9(1): 80-93.
2	ลักษณาพร กรุงไกรเพชร	ปัจจัยที่มีผลต่อความรู้และความเข้าใจโรคตาแดงในผู้ประกอบการแผงลอยอาหารชายหาดบางแสน ประเทศไทย	บูรพาเวชสาร; 7(1): 21-31.

3	จุฑามาศ แทนจอน, วรกร ทรัพย์วิระปกรณ์, ศศินันท์ ศิริธาดากุลพัฒน์, <b>ภาคภูมิ บำรุงราชภัคดี</b> และ วิชาญ เกิดวิชัย	การวิจัยประเมินหลักสูตรวิทยาศาสตร มหาบัณฑิต สาขาวิชาสมอง จิตใจและ การเรียนรู้ คณะศึกษาศาสตร์ มหาวิทยาลัยบูรพา	วารสารวิชาการ สถาบันพลศึกษา. 2563; 12(1): 150 – 60.
4	ทงศ์ศักดิ์ ยิ่งรัตนสุข, ฉาน ปัทมะ พลอย, กาญจนา พิบูลย์, ธนิดา จุลวนิชย์พงษ์, ภัทรา หิรัญรัตนพงศ์ และ พวงทอง อินใจ	รูปแบบการสร้างเสริมสุขภาพครูใน โรงเรียนมัธยมศึกษาแห่งหนึ่งในภาค ตะวันออก	ควบคุมโรค; 46(2): 176-85.
5	ทงศ์ศักดิ์ ยิ่งรัตนสุข, กาญจนา พิบูลย์, ธนิดา จุลวนิชย์พงษ์ และ พวงทอง อินใจ	ลักษณะงานและปัจจัยที่มีความสัมพันธ์ กับความเครียดจากการทำงานของครูใน โรงเรียนมัธยมศึกษา จังหวัดชลบุรี	บูรพาเวชสาร; 7(1): 21-31.
6	จุฑามาศ แทนจอน, วรกร ทรัพย์วิระปกรณ์, ศศินันท์ ศิริธาดากุลพัฒน์ และ <b>ภาคภูมิ บำรุงราชภัคดี</b>	ผลของโปรแกรมเสริมสร้างความจำใช้ งานด้วยสติในนิสิตปริญญาตรีที่มีความ วิตกกังวล	วารสารศึกษาศาสตร์ มหาวิทยาลัย บูรพา. 2563; 31(1): 169-82.
7	วราวุฒิ เกรียงบูรพา	การติดเชื้อโคโรนาไวรัส 2019 ในเด็ก	บูรพาเวชสาร; 7(1): 96-102.
8	ศรสุภา ลิ่มเจริญ และ จิตรพร อินทรารักษ์	ภาพวินิจฉัยทางรังสีวิทยาในโควิด-19	บูรพาเวชสาร; 7(1): 103-12.
9	รัชนิพร ชื่นสุวรรณ	โรคโคโรนาไวรัส 2019 (COVID-19) ในด้านระบบทางเดินอาหารและตับ	บูรพาเวชสาร; 7(1): 113-26.
10	อโณทัย จัตุพร	การประเมินความเสี่ยงและการจัดการ บุคลากรทางการแพทย์ที่สัมผัสเชื้อไวรัส โควิด-19	บูรพาเวชสาร; 7(1): 127-33.

11	ภุรีพัทธ์ อรรถเวชกุล	การดูแลรักษาภาวะวิกฤตระบบการหายใจในโรคโควิด-19	บูรพาเวชสาร; 7(1): 134-9.
12	กฤษฎา จีระวงศ์พานิช	แนวทางปฏิบัติในการดูแลผู้ป่วยเด็กในภาวะฉุกเฉินสำหรับบุคลากรทางการแพทย์ในช่วงสถานการณ์ COVID-19	บูรพาเวชสาร; 7(1): 140-52.

ผลงานวิจัยที่ได้รับการเผยแพร่ในที่ประชุมวิชาการระดับชาติ

ลำดับ	ชื่อเจ้าของผลงาน	ชื่อผลงาน	รูปแบบการนำเสนอ	ชื่องาน/สถานที่/วันเดือนปีการจัดประชุม
1	นางสาวกัญหาพรมาบุญ	การรับรู้และความพึงพอใจของบุคลากรต่อการนำองค์กรของผู้บริหาร คณะแพทยศาสตร์	โปสเตอร์	การประชุมวิชาการระดับชาติสำหรับบุคลากรสายสนับสนุนในสถาบันอุดมศึกษา ครั้งที่ 12. มหาวิทยาลัยเทคโนโลยีพระจอมเกล้าธนบุรี กรุงเทพฯ. 6-7 สิงหาคม 2563 .
2	นางสาวชวิธาภรณ์รุจิศรีสกุล	ความคิดเห็นของบุคลากรต่อประสิทธิภาพการจัดการความรู้ในคณะแพทยศาสตร์ มหาวิทยาลัยบูรพา	โปสเตอร์	การประชุมวิชาการระดับชาติสำหรับบุคลากรสายสนับสนุนในสถาบันอุดมศึกษา ครั้งที่ ๑๒. มหาวิทยาลัยเทคโนโลยีพระจอมเกล้าธนบุรี กรุงเทพฯ. 6-7 สิงหาคม 2563 .
3	นายพงศกร พิบูลย์	ประสิทธิภาพของกระบวนการถ่ายทอดแผนกลยุทธ์และแผนปฏิบัติการ คณะแพทยศาสตร์	โปสเตอร์	การประชุมวิชาการระดับชาติสำหรับบุคลากรสายสนับสนุนในสถาบันอุดมศึกษา ครั้งที่ ๑๒. มหาวิทยาลัยเทคโนโลยีพระจอมเกล้าธนบุรี กรุงเทพฯ. 6-7 สิงหาคม 2563 .

ผลงานวิจัยที่ได้รับการเผยแพร่ในที่ประชุมวิชาการระดับนานาชาติในต่างประเทศ

ลำดับ	ชื่อเจ้าของผลงาน	ชื่อผลงาน	รูปแบบการนำเสนอ	ชื่องาน/สถานที่/วันเดือนปีการจัดประชุม
1	ผู้ช่วยศาสตราจารย์แพทย์หญิงศรสุภา ลิ้มเจริญ	The appropriate use of conventional abdominal radiographs and its usefulness in non-traumatic acute abdomen patients	Oral Presentation	17 <sup>th</sup> Balkan Congress of radiology. Heraklion, Crete, Greece, 17-19 October, 2019

## ด้านการบริการวิชาการ

### โครงการอบรมหลักสูตร “อาชีพเวชศาสตร์พื้นฐานสำหรับแพทย์” รุ่นที่ 9

โครงการอบรมหลักสูตร “อาชีพเวชศาสตร์พื้นฐานสำหรับแพทย์” รุ่นที่ 9 จัดขึ้นระหว่างวันที่ 8 กรกฎาคม – 28 สิงหาคม พ.ศ. 2563 มีผู้สำเร็จหลักสูตรจำนวนทั้งสิ้น 44 คน โดยมีวัตถุประสงค์เพื่อให้ผู้เข้าร่วมอบรมสามารถวิเคราะห์ปัจจัยเสี่ยงที่เกี่ยวข้องกับการเจ็บป่วยและการบาดเจ็บจากการประกอบอาชีพและสิ่งแวดล้อม ตลอดจนการตอบสนองและผลกระทบของการเจ็บป่วยทั้งทางกาย รวมทั้งจิตสังคมของผู้ประกอบอาชีพได้ และเพื่อให้ผู้เข้าร่วมอบรมสามารถถ่ายทอด เผยแพร่ ความรู้ด้านอาชีวอนามัยและสิ่งแวดล้อมแก่บุคลากรที่เกี่ยวข้องได้อย่างเหมาะสม โดยหลักสูตรการอบรมโครงสร้างหลักสูตรประกอบด้วย 4 ชุติวิชา (modules) ได้แก่

ชุติวิชาที่ 1 (Module I) พื้นฐานอาชีพเวชกรรม : คนกับงานและสิ่งแวดล้อม

ชุติวิชาที่ 2 (Module II) โรคและการบาดเจ็บจากการทำงาน

ชุติวิชาที่ 3 (Module III) กฎหมายที่เกี่ยวข้องกับโรคและการบาดเจ็บจากการทำงาน

ชุติวิชาที่ 4 (Module IV) ระบบสุขภาพและการบริการอาชีวอนามัย

(เพิ่มเติมเนื้อหาเรื่องการประเมินความสูญเสีย 3 วัน ณ โรงแรมกรุงเทพฯ และการอ่านฟิล์มโรคปอดนิวโมโคนีโอซิสตามมาตรฐานองค์การแรงงานระหว่างประเทศ 1 วัน ณ คณะแพทยศาสตร์ มหาวิทยาลัยบูรพา) พร้อมกันนี้หลักสูตรได้ผ่านการรับรองจากสมาคมโรคจากการประกอบอาชีพและสิ่งแวดล้อมแห่งประเทศไทย





## โครงการประชุมวิชาการระดับชาติ “วิชาการแพทย์บูรพา” คณะแพทยศาสตร์ มหาวิทยาลัยบูรพา ครั้งที่ 7 ประจำปี พ.ศ. 2563

คณะแพทยศาสตร์ มหาวิทยาลัยบูรพา จัดการประชุมวิชาการ "วิชาการแพทย์บูรพา" ครั้งที่ 7 ประจำปี 2563 ภายใต้แนวคิด "Travel Health 2020" ระหว่างวันที่ 1 - 2 กันยายน พ.ศ. 2563 ณ ห้องประชุม ชั้น 6 อาคารสมเด็จพระเทพรัตนราชสุดาฯ คณะแพทยศาสตร์ มหาวิทยาลัยบูรพา การจัดการประชุมวิชาการในครั้งนี้ มีวัตถุประสงค์เพื่อส่งเสริม สนับสนุนให้บุคลากรคณะแพทยศาสตร์ คณาจารย์ นักวิชาการ นักวิจัย สาขาวิชาชีพ นิสิต หน่วยงานภาครัฐและเอกชน รวมทั้งบุคคลทั่วไปมีโอกาสแลกเปลี่ยนประสบการณ์ ความคิดเห็น อันนำไปสู่การผลิตผลงานทางวิชาการ โดยจัดรูปแบบการประชุมวิชาการเป็นการบรรยายพิเศษ นำเสนอผลงาน การเสวนา มีทั้งแบบ Online และ Onsite และการมอบรางวัลการประกวดการนำเสนอผลงานทุกประเภท



- **ด้านมีส่วนร่วมและรับผิดชอบต่อสังคม**

โรงพยาบาลมหาวิทยาลัยบูรพา คณะแพทยศาสตร์ ซึ่งเป็นหน่วยงานหนึ่ง ที่ได้มีการจัดกิจกรรมที่มีส่วนร่วมและความรับผิดชอบต่อสังคมที่หลากหลาย ทั้งนี้นำเสนอเพียงส่วนหนึ่งที่เป็นกิจกรรมโดดเด่นทั้งสิ้น จำนวน 7 โครงการ

1. **โครงการคลินิกเพื่อนใจวัยใส บริการเชิงรุกที่เป็นมิตรกับวัยรุ่น**

คลินิกเพื่อนใจ วัยใส เป็นคลินิกวัยรุ่นของโรงพยาบาลมหาวิทยาลัยบูรพา คณะแพทยศาสตร์ บริการให้คำปรึกษาด้านสุขภาพวัยรุ่น ผ่านช่องทาง เพจ: คลินิกเพื่อนใจวัยใส ม.บูรพา และจัดบริการเชิงรุกเพื่อส่งเสริมสุขภาพ ป้องกันควบคุมโรคที่เกี่ยวข้องกับพฤติกรรมสุขภาพวัยรุ่น โดยไม่มีค่าใช้จ่าย

ในปี 2563 ได้รับงบประมาณเงินรับฝากเงินรายได้บัตรประกันสุขภาพถ้วนหน้า มีกิจกรรมดังนี้

1. ให้บริการเชิงรุก สำรวจพฤติกรรมเสี่ยงทางเพศของวัยรุ่น และรณรงค์ให้ความรู้ เสริมทักษะการใช้ชีวิตวัยรุ่น เพื่อป้องกันการตั้งครรภ์ไม่พร้อมและป้องกันโรคติดต่อทางเพศสัมพันธ์
2. บริการให้คำปรึกษาด้านสุขภาพวัยรุ่น ทางสื่อสังคมออนไลน์ เพจ : คลินิกเพื่อนใจ วัยใส ม.บูรพา
3. คัดกรองภาวะสุขภาพ จัดช่องทางการให้บริการคัดกรองโรคติดต่อทางเพศสัมพันธ์ และส่งต่อระบบการรักษาในโรงพยาบาลที่เหมาะสม
4. ให้ข้อมูล เป็นที่ปรึกษา สนับสนุนสื่อการเรียนการสอน ให้กับนักเรียน นิสิต นักศึกษา เกี่ยวกับการจัดกิจกรรมส่งเสริมสุขภาพ ป้องกัน ควบคุมโรคที่เกี่ยวข้องกับสุขภาพวัยรุ่น



## 2. โครงการตั้งครรภ์คุณภาพ เสริมสร้างสุขภาพที่ดีสู่มารดาและทารก

ได้รับการสนับสนุนงบประมาณเงินรับฝากเงินรายได้ กองทุนหลักประกันสุขภาพเทศบาลเมืองแสนสุข ประจำปีงบประมาณ 2563

โครงการตั้งครรภ์คุณภาพ เสริมสร้างสุขภาพที่ดีสู่มารดาและทารก ประจำปีงบประมาณ 2563 ได้ดำเนินงานจัดโครงการโดยมีวัตถุประสงค์เพื่อให้หญิงวัยเจริญพันธุ์ อายุ 12 - 39 ปี มีความรู้และเตรียมความพร้อมสำหรับการตั้งครรภ์ที่มีคุณภาพ หญิงตั้งครรภ์ได้รับการฝากครรภ์และดูแลตามเกณฑ์ การฝากครรภ์คุณภาพ สร้างความรู้ให้ผู้ปกครองเฝ้าระวังพัฒนาการของบุตรหลานให้เจริญเติบโตตามวัยสร้างความรู้และส่งเสริมให้ครอบครัว มีส่วนร่วมในการดูแลและเอาใจใส่ต่อสุขภาพของหญิงตั้งครรภ์และเด็กอายุ 0 - 2 ปี โดยได้จัดทำโครงการตั้งแต่เดือนมกราคม - สิงหาคม 2563 มีรูปแบบการดำเนินโครงการดังต่อไปนี้

### กิจกรรมให้ความรู้เรื่องการตั้งครรภ์คุณภาพในหญิงวัยเจริญพันธุ์ อายุ 12 - 39 ปี

มีวัตถุประสงค์เพื่อให้หญิงวัยเจริญพันธุ์ อายุ 12 - 39 ปี มีความรู้และเตรียมความพร้อมสำหรับการตั้งครรภ์ที่มีคุณภาพโดยดำเนินการรณรงค์/ประชาสัมพันธ์หญิงวัยเจริญพันธุ์อายุ 12-39 ปี ในงานมหกรรมสุขภาพ Bangsaen Health Festival 2020 วันที่ 30 - 31 มกราคม พ.ศ. 2563 ณ ศูนย์พัฒนาศักยภาพผู้สูงอายุ เทศบาลเมืองแสนสุข ซึ่งมีผู้สนใจเข้าชมนิทรรศการจำนวน 100 คน และงาน LOVE STORY 3 จัดโดยกองกิจการนิสิต มหาวิทยาลัยบูรพา วันที่ 14 กุมภาพันธ์ พ.ศ. 2563 ซึ่งมีผู้สนใจเข้าชมนิทรรศการจำนวน 75 คน โดยกิจกรรมดังกล่าวเน้นการประชาสัมพันธ์หญิงวัยเจริญพันธุ์อายุ 12-39 ปี ปรึบนิสัยการรับประทานอาหาร โดยรับประทานอาหารผักใบเขียวที่มีโฟเลตสูง หรือกินวิตามินโฟลิกในรูปแบบเม็ดโดยหญิงวัยเจริญพันธุ์ ควรทานสัปดาห์ละ 1 เม็ด ส่วนหญิงที่ต้องการจะมีลูกต้องกินก่อนตั้งครรภ์ 3 เดือนจะช่วยป้องกันความเสี่ยงจากความพิการได้แก่ หลอดประสาทไม่ปิด ปากแหว่งเพดานโหว่ ความผิดปกติของแขนขา หัวใจพิการแต่กำเนิด ระบบทางเดินปัสสาวะผิดปกติ ไม่มีรูทวารหนัก และกลุ่มอาการดาวน์



## กิจกรรมอบรมเชิงปฏิบัติการให้ความรู้

โรงพยาบาลมหาวิทยาลัยบูรพา คณะแพทยศาสตร์ จัดโครงการตั้งครรภ์คุณภาพ เสริมสร้างสุขภาพดีสู่มารดาและทารก วันที่ 17 มกราคม 2563 เวลา 8.00 – 12.00 น. เพื่อสร้างความรู้ และส่งเสริมให้ครอบครัวมีส่วนร่วมในการดูแลและเอาใจใส่สุขภาพของสตรีตั้งครรภ์และผู้ปกครองเด็กอายุ 0 - 2 ปี อบรมเชิงปฏิบัติการให้ความรู้เรื่องการตั้งครรภ์คุณภาพและการดูแลลูกน้อยในครรภ์ การสังเกตอาการและการเตรียมความพร้อมก่อนคลอดบุตร



อบรมเชิงปฏิบัติการความรู้เรื่องนมแม่และการเตรียมความพร้อมในการเลี้ยงลูกด้วยนมแม่ การดูแลเต้านมระยะตั้งครรภ์และวิธีการแก้ไขหัวนมที่ถูกต้อง โดยพยาบาลนมแม่ และทีมสหสาขาวิชาชีพ



อบรมเชิงปฏิบัติการให้ความรู้เรื่องการเฝ้าระวังพัฒนาการและการใช้เครื่องมือเพื่อคัดกรองพัฒนาการให้กับคุณครูประจำชั้นระดับปฐมวัยโรงเรียนวัดราชสุวรรณศรีศรัทธา และศูนย์เด็กเล็กเทศบาลเมืองแสนสุข



### 3. โครงการ 3 อ. 2 ส. ลดเสี่ยงเลี้ยงภัย NCDS.

ได้รับการสนับสนุนงบประมาณเงินรับฝากเงินรายได้ กองทุนหลักประกันสุขภาพเทศบาลเมืองแสนสุข ประจำปีงบประมาณ 2563

เป็นโครงการที่จัดขึ้นในนิสิตที่เป็นกลุ่มเสี่ยง ได้แก่ผู้ที่มีรอบเอวเกินมาตรฐาน (ผู้หญิงมากกว่า 80 เซนติเมตร/ผู้ชายมากกว่า 90 เซนติเมตร) หรือมีดัชนีมวลกายเกินเกณฑ์ (BMI > 23) หรือมีญาติสายตรงเป็นโรคเรื้อรังจำนวน 56 คน มีผลลัพธ์โครงการดังต่อไปนี้ โดยมีวัตถุประสงค์เพื่อลดอัตราของผู้ป่วยโรคเรื้อรังรายใหม่ กลุ่มเป้าหมายมีความรู้เรื่องอาหาร การออกกำลังกายและการจัดการอารมณ์เพื่อลดความเสี่ยงต่อการเกิดโรคเรื้อรัง สามารถนำความรู้ไปประยุกต์ในการดูแลตนเองได้อย่างถูกต้องและเหมาะสม โดยได้จัดทำโครงการตั้งแต่เดือนมกราคม 2563 - สิงหาคม 2563 ซึ่งกลุ่มเป้าหมายจะได้รับการตรวจสุขภาพและสมรรถภาพทางกาย ได้รับความรู้ในในดูแลสุขภาพด้วยมาตรฐานด้วยหลัก 3 อ. 2 ส. โดยการบรรยายเชิงปฏิบัติการ ใช้กระบวนการกลุ่มเพื่อเสริมพลัง (empowerment) จัดโปรแกรมดูแลสุขภาพด้วยมาตรฐาน 3 อ. ที่เหมาะสมสำหรับกลุ่มเป้าหมายแต่ละคน รวมถึงการติดตามเฝ้าระวังน้ำหนัก รอบเอว รวมทั้งพฤติกรรมสุขภาพที่เปลี่ยนไป



#### 4. โครงการส่งเสริมสุขภาพผู้สูงอายุ ปีงบประมาณ 2563

ได้รับการสนับสนุนงบประมาณเงินรับฝากเงินรายได้ แผนงานบริการสุขภาพ งาน/โครงการ บริการรักษาพยาบาล รายการเงินรับฝากเงินรายได้ – บัตรประกันสุขภาพถ้วนหน้า

โครงการส่งเสริมสุขภาพผู้สูงอายุ ประจำปีงบประมาณ 2563 ได้ดำเนินการเตรียมความพร้อมให้กับสังคมผู้สูงอายุให้มีคุณภาพชีวิตที่ดีขึ้น ดังนั้นเพื่อให้สอดคล้องกับสังคมผู้สูงอายุ การพัฒนาคุณภาพชีวิตผู้สูงอายุจึงเป็นเรื่องที่สำคัญทำอย่างไรให้ผู้สูงอายุได้เผชิญกับรูปแบบการดำเนินชีวิตแบบใหม่ จากสังคมที่เปลี่ยนแปลงตลอดเวลา การเตรียมพร้อมสำหรับสิ่งอำนวยความสะดวกการดำรงชีวิตที่เหมาะสมกับช่วงวัยที่อยู่อาศัยที่ปลอดภัย ความมั่นคงด้านการเงิน การบริการด้านสุขภาพ และได้รับการดูแลสุขภาพผู้สูงอายุแบบองค์รวม ซึ่งรูปแบบกิจกรรมมีหลากหลายทั้งในโรงพยาบาลมหาวิทยาลัยบูรพา และนอกสถานที่ โดยเน้นการมีส่วนร่วม สร้างความเพลินเพลินสนุกสนาน มุ่งเน้นป้องกันและลดภาวะเสี่ยงโรคซึมเศร้า ซึ่งกิจกรรมประกอบไปด้วย บรรยายความรู้เชิงสุขภาพ กิจกรรมฝึกสมาธิ - ปฏิบัติธรรม กิจกรรมประดิษฐ์ - งานฝีมือ กิจกรรมเข้าจังหวะ กิจกรรมดนตรีบำบัด เป็นต้น สมาชิกสนใจเข้าร่วมกิจกรรม 80 - 90 ท่าน/เดือน ซึ่งกิจกรรมจัดขึ้นทุกเดือนตลอดทั้งปีงบประมาณ 2563



## 5. โครงการรณรงค์การขับขี่ปลอดภัย

ได้รับการสนับสนุนงบประมาณเงินรับฝากเงินรายได้ กองทุนหลักประกันสุขภาพเทศบาลเมืองแสนสุข โครงการรณรงค์การขับขี่ปลอดภัย จัดขึ้นโดยมีวัตถุประสงค์เพื่อให้นิสิต บุคลากรมีจิตสำนึก เรื่องความปลอดภัยในการขับขี่ มีการสวมหมวกนิรภัยขณะขับขี่ แผนกเวชศาสตร์ชุมชนร่วมกับกองกิจการนิสิต ได้จัดกิจกรรมอบรมเชิงปฏิบัติการขึ้น โดยแบ่งเป็น บรรยายวิชาการ เรื่องภัยจากอุบัติเหตุ กฎหมายและพระราชบัญญัติคุ้มครองผู้ประสบภัยจากรถ และทักษะการขับขี่ปลอดภัย ขับขี่ตามกฎหมายจราจร และสวมหมวกนิรภัยเมื่อขับขี่ ฝึกปฏิบัติเรื่องการไต่รถ และทักษะการขับขี่รถจักรยานยนต์อย่างปลอดภัยและถูกวิธี ในวันที่ 27 กุมภาพันธ์ 2563 ณ ห้องสัมมนากองกิจการนิสิต (211) อาคารศูนย์กิจการนิสิต ในงานมีจัดกิจกรรมออกบูธให้ความรู้เรื่องภัยจากอุบัติเหตุ กฎหมายและพระราชบัญญัติคุ้มครองผู้ประสบภัยจากรถโดยผ่านเกมส์บิงโก โดยเจ้าหน้าที่แผนกเวชศาสตร์ชุมชน และบูธให้ความรู้เรื่องพระราชบัญญัติคุ้มครองผู้ประสบภัยจากรถ โดยบริษัทมิตรแท้ประกันภัย หลังจากอบรมได้สำรวจพฤติกรรมสวมหมวกนิรภัยภายในมหาวิทยาลัยบูรพา ได้สำรวจการสวมหมวกนิรภัยในผู้ขับขี่และผู้ซ้อนรถมอเตอร์ไซด์ขณะออกจากมหาวิทยาลัย จำนวน 3,928 คน พบว่า มีผู้สวมหมวกนิรภัย 1,323 คน (ร้อยละ 33.25) และไม่สวมหมวกนิรภัย 2,655 คน (ร้อยละ 66.75)



## 6. โครงการเฝ้าระวังป้องกันโรคและควบคุมโรคไวรัสโคโรนา19 (COVID-19)

ได้รับการสนับสนุนงบประมาณเงินรับฝากเงินรายได้ กองทุนหลักประกันสุขภาพเทศบาลเมืองแสนสุข โครงการเฝ้าระวังป้องกันโรคและควบคุมโรคไวรัสโคโรนา19 (COVID-19) จัดขึ้นโดยมีวัตถุประสงค์เพื่อให้ประชาชนในพื้นที่ของเทศบาลเมืองแสนสุข มีความรู้ ความเข้าใจเรื่องโรคไวรัสโคโรนา (COVID-19) ลดความตระหนก และสามารถดูแลตนเองให้ปลอดภัยจากโรคได้ และเพื่อสนับสนุนวัสดุอุปกรณ์ ในการคัดกรองสอบสวนโรคและควบคุมโรคไวรัสโคโรนา (COVID-19) แผนกเวชศาสตร์ชุมชนได้จัดทำสื่อประชาสัมพันธ์ ได้แก่ ป้ายประชาสัมพันธ์พร้อมขาตั้งเหล็ก จำนวน 5 ป้าย และป้ายไว้นิลขนาด 3\*1 เมตร จำนวน 15 ป้าย ติดประชาสัมพันธ์ตามคณะ หอพัก และหน่วยงานต่างๆ ภายในมหาวิทยาลัย จัดทำ FACE SHIELD ให้บุคลากรภายในโรงพยาบาลใช้เพื่อลดค่าใช้จ่ายของโรงพยาบาล และแจกให้ตามคณะ สถาบันวิทยาศาสตร์ทางทะเล ร้านค้าต่าง ๆ ภายในมหาวิทยาลัย ออกบรรยายให้ความรู้เชิงรุกตามหน่วยงาน คณะต่าง ๆ รวมทั้งสนับสนุนแอลกอฮอล์เจลให้กับหน่วยงานภายในมหาวิทยาลัย





## 7. โครงการเฝ้าระวังและป้องกันมะเร็งปี 2563

ได้รับการสนับสนุนงบประมาณจากเงินรับฝากเงินรายได้บัตรประกันสุขภาพถ้วนหน้า

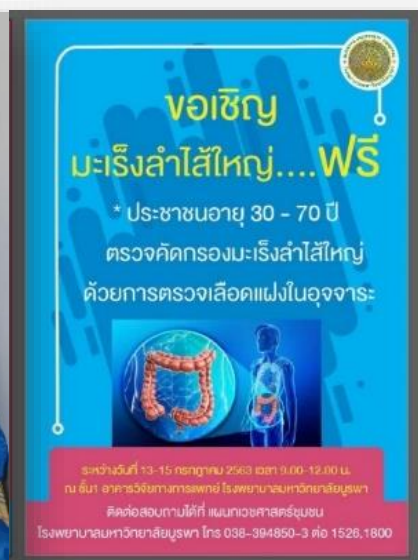
โครงการเฝ้าระวังและป้องกันมะเร็งปี 2563 จัดขึ้นโดยมีวัตถุประสงค์เพื่อให้สตรีอายุ 30 - 70 ปี มีความรู้เรื่องมะเร็งเต้านม สามารถตรวจค้นหามะเร็งเต้านมด้วยตนเองได้ และเพื่อให้ประชาชนอายุ 50 - 70 ปี ได้รับการคัดกรองมะเร็งลำไส้ใหญ่และลำไส้ตรง แผนกเวชศาสตร์ชุมชนได้จัดกิจกรรมบรรยายวิชาการให้ความรู้เรื่องมะเร็งเต้านม สอนสาธิตการตรวจเต้านมด้วยโมเดล และฝึกปฏิบัติตรวจเต้านมตนเอง ในวันที่ 13 -15 กรกฎาคม 2563 ที่โรงพยาบาลมหาวิทยาลัยบูรพา พบว่าสตรีเข้าร่วมกิจกรรมและได้รับการตรวจคัดกรองมะเร็งเต้านมจำนวน 72 คน ประชาชนกลุ่มเสี่ยงได้รับการคัดกรองปัจจัยเสี่ยงมะเร็งลำไส้ใหญ่และลำไส้ตรง จำนวน 189 คน และเก็บอุจจาระตรวจคัดกรองมะเร็งลำไส้ใหญ่จำนวน 177 คน



**ขอเชิญ**  
ตรวจคัดกรองมะเร็งเต้านม  
...ฟรี...

- \* สตรีอายุ 30 - 70 ปี
- ตรวจคัดกรองมะเร็งเต้านม
- \* เรียนรู้เทคนิคการตรวจเต้านมด้วยตนเอง
- \* บริการตรวจคัดกรองมะเร็งเต้านม

ระหว่างวันที่ 13-15 กรกฎาคม 2563 เวลา 9.00-12.00 น.  
ณ ชั้น 4 อาคารวิจัยทางการแพทย์ โรงพยาบาลมหาวิทยาลัยบูรพา  
ติดต่อสอบถามได้ที่ แผนกเวชศาสตร์ชุมชน  
โรงพยาบาลมหาวิทยาลัยบูรพา โทร 038-394850-3 ต่อ 1526,1800



**ขอเชิญ**  
มะเร็งลำไส้ใหญ่...ฟรี

- \* ประชาชนอายุ 30 - 70 ปี
- ตรวจคัดกรองมะเร็งลำไส้ใหญ่
- ด้วยการตรวจเลือดแฝงในอุจจาระ

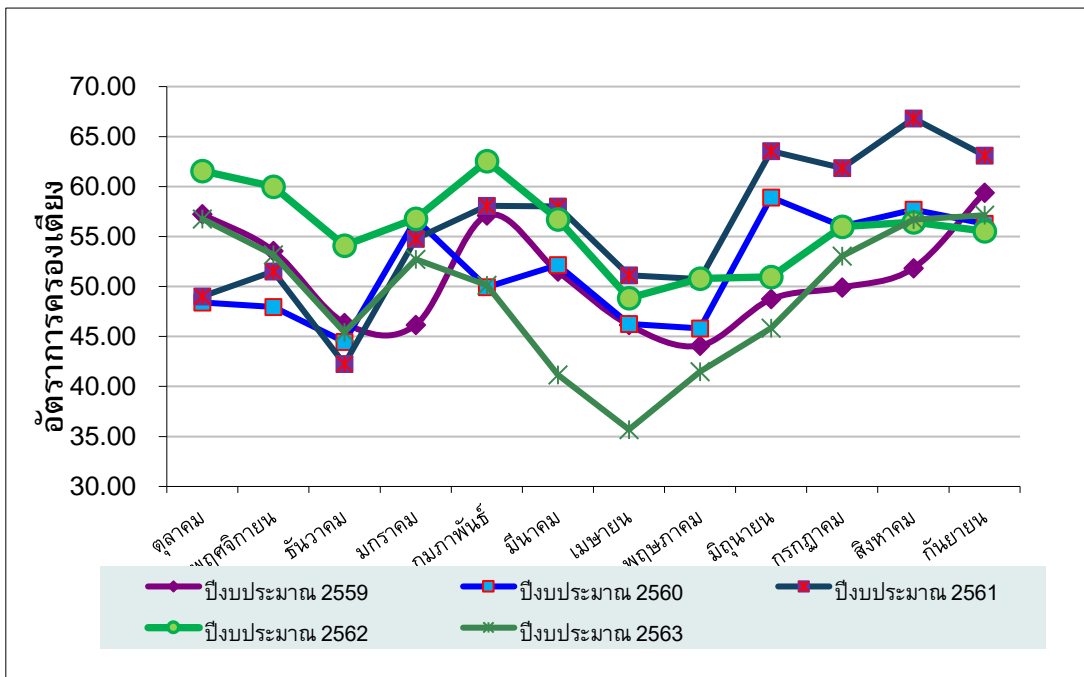
ระหว่างวันที่ 13-15 กรกฎาคม 2563 เวลา 9.00-12.00 น.  
ณ ชั้น 4 อาคารวิจัยทางการแพทย์ โรงพยาบาลมหาวิทยาลัยบูรพา  
ติดต่อสอบถามได้ที่ แผนกเวชศาสตร์ชุมชน  
โรงพยาบาลมหาวิทยาลัยบูรพา โทร 038-394850-3 ต่อ 1526,1800



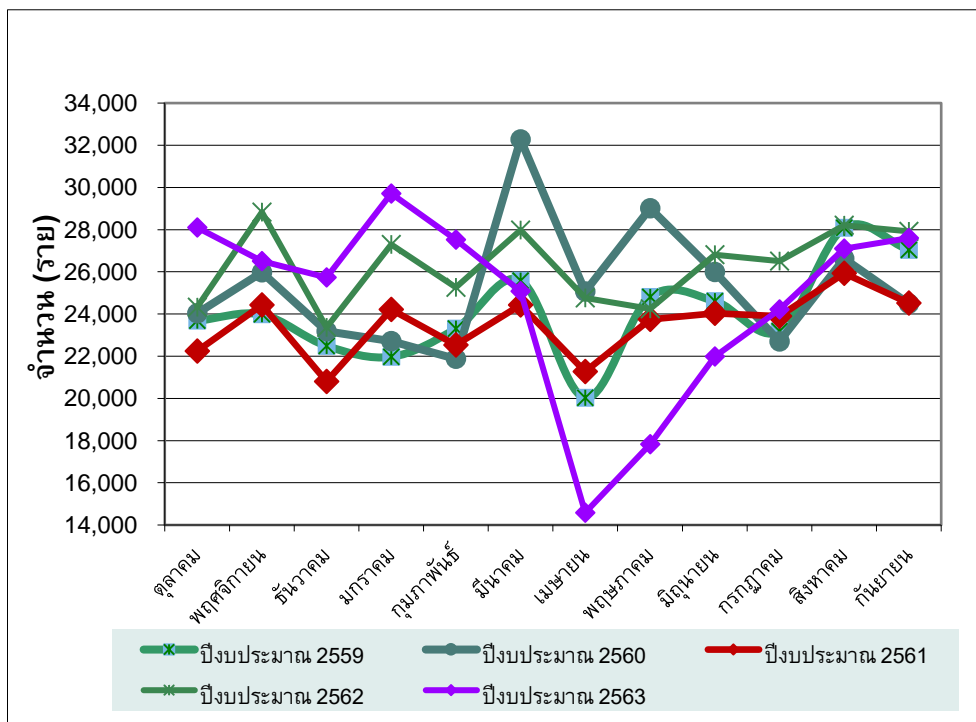
● ด้านการบริการทางการแพทย์

คณะแพทยศาสตร์ มีโรงพยาบาลมหาวิทยาลัยบูรพา ขนาด 160 เตียง พื้นที่ใช้สอยรวมประมาณ 13,000 ตารางเมตร และเตรียมขยายพื้นที่บริการเป็นโรงพยาบาลขนาด 400 เตียง เป็นหน่วยบริการด้านการตรวจรักษาและเป็นสถานที่จัดการเรียนการสอน ในปีงบประมาณ 2559 - 2563 มีจำนวนผู้ป่วยนอกและผู้ป่วยในที่เข้ามาใช้บริการ ข้อมูลแสดงดังกราฟ

กราฟแสดงจำนวนผู้ป่วยนอกที่เข้ารับบริการในโรงพยาบาลมหาวิทยาลัยบูรพา ปีงบประมาณ 2559 - 2563



กราฟแสดงจำนวนผู้ป่วยในที่เข้ารับบริการในโรงพยาบาลมหาวิทยาลัยบูรพา ปีงบประมาณ 2559 - 2563



The cover features a white background with large, abstract geometric shapes in teal and gold. A teal shape on the left side extends from the top to the bottom, with a gold shape nested within it. Another teal shape is at the top right, and a large teal trapezoidal shape is at the bottom. The text is centered in the upper half.

Annual

Report 2020

---

กิจกรรมสำคัญ

## กิจกรรมสำคัญ

ลงนามบันทึกความเข้าใจ ระหว่างมหาวิทยาลัยบูรพา กับบริษัท ธนบุรี เฮลท์แคร์ กรุ๊ป จำกัด (มหาชน)



พิธีลงนามบันทึกความเข้าใจ (MOU) ข้อตกลงความร่วมมือทางวิชาการวิจัยและนวัตกรรมด้านการแพทย์ ระหว่าง ศูนย์เร่งรัดวิจัยและนวัตกรรมเอกชน เครือข่ายโรงพยาบาลพญาไท-เปาโล กับ งานอุทยาน วิทยาศาสตร์ภาคตะวันออก มหาวิทยาลัยบูรพา



พิธีทำบุญวันคล้ายวันสถาปนา  
ครบรอบ 18 ปี คณะแพทยศาสตร์  
และ 36 ปี โรงพยาบาลมหาวิทยาลัยบูรพา



คณะแพทยศาสตร์ มหาวิทยาลัยบูรพา ต้อนรับ คณะกรรมการตรวจประเมินหลักสูตร  
แพทยศาสตรบัณฑิตตามเกณฑ์ WFME



งานปัจฉิมนิเทศ นิสิตหลักสูตรแพทยศาสตรบัณฑิต รุ่นที่ 8



## รายนามคณะผู้จัดทำ

1. รองศาสตราจารย์ นายแพทย์พิสิษฐ์ พิริยาพรรณ		ที่ปรึกษา
2. ผู้ช่วยศาสตราจารย์ นายแพทย์ทวีลาภ ตันสวัสดิ์		ที่ปรึกษา
3. ดร.เวธกา	กลีนวิจิต	ที่ปรึกษา
4. ดร.สรร	กลีนวิจิต	ประธานกรรมการ
5. นายนฤตย์	คุ่มยา	กรรมการ
6. นายพงศกร	พิบูลย์	กรรมการ
7. นางสาวพวงทอง	อินใจ	กรรมการ
8. นางสาวคณินิจ	อุสิมาศ	กรรมการ
9. นางสาวสมหญิง	ปู่แก้ว	กรรมการ
10. นางสาวเบญจมาศ	อุสิมาศ	กรรมการ
11. นางสาวกัญญณ์ช์	ศรีนวล	กรรมการ
12. นางสาวสุวิมล	สุนถนอม	กรรมการ
13. นางสาวบงกช	ศราทอนานนท์	กรรมการ
14. นางสาวกัณหา	พรมมาบุญ	กรรมการ
15. นางสาวนงนุช	สลัศจรรย์	กรรมการ
16. นางสาวอุมาพร	คงฤทธิ์	กรรมการ
17. นายศักดิ์ชาย	มุกดาเสถียร	กรรมการ
18. นางสาวสุกัญญา	ยิ้มไย	กรรมการ
19. นางสาวสาวิตรี	แก้วมณี	กรรมการ
20. นางวลีพร	พิชาลี	กรรมการ
21. นางสาวศิยามล	สังข์ศิริ	กรรมการและเลขานุการ
21. นายณัฐวุฒิ	ไชยสิทธิ์	กรรมการและผู้ช่วยเลขานุการ

## ประสานงาน และเรียบเรียงเนื้อหา

ดร.เวธกา กลีนวิจิต  
นางสาวศิยามล สังข์ศิริ

## ขอขอบคุณ

- สำนักงานคณบดี คณะแพทยศาสตร์ มหาวิทยาลัยบูรพา
- โรงพยาบาลมหาวิทยาลัยบูรพา



คณะแพทยศาสตร์ มหาวิทยาลัยบูรพา  
169 ถนนลงหาดบางแสน ต.แสนสุข อ.เมือง จ.ชลบุรี 20131  
โทรศัพท์ 0-3838-6554 โทรสาร 0-3838-6557  
<http://med.buu.ac.th>